



Wegweiser

für Seniorinnen und Senioren
und Menschen mit Behinderung





Grußwort des Bürgermeisters

Liebe Mitbürgerinnen und Mitbürger,

herzlich begrüße ich Sie im Namen unserer Gemeinde. Mit diesem Wegweiser für Seniorinnen und Senioren und Menschen mit Behinderungen möchte ich Ihnen eine nützliche und informative Hilfe an die Hand geben, die die Angebote und Möglichkeiten in unserer Gemeinde für Sie und ihre Angehörigen zusammenfasst.

In Lotte sollen sich alle Generationen wohlfühlen und selbstbestimmt in der Gemeinschaft leben können. Mit zunehmendem Alter oder mit Beeinträchtigungen ändern sich häufig die Bedürfnisse und neue Herausforderungen treten in den Alltag. Dieser Wegweiser informiert Sie über die vielfältigen Beratungsangebote, Unterstützungsmöglichkeiten und Freizeitaktivitäten in der Gemeinde Lotte.

So finden Sie schnell und übersichtlich Kontaktdaten unter anderem für die Bereiche Vorsorge, Pflege, Gesundheit und Freizeitgestaltung.

Unser Ziel ist es, ein Miteinander zu fördern, in dem alle Menschen gleichberechtigt und selbstbestimmt am Leben in unserer Gemeinde teilhaben können.

Ich hoffe, dass Ihnen der Wegweiser als nützliche Orientierungshilfe für Ihren Alltag dient und wünsche Ihnen Gesundheit und Wohlbefinden.

Ihr

A handwritten signature in blue ink, which appears to read 'Philip Middelberg'. The signature is fluid and cursive.

Philip Middelberg
Bürgermeister
Gemeinde Lotte

Inhaltsverzeichnis

1.	Beratung und Information	Seite 6
2.	Vorsorge und Recht	Seite 9
3.	Schwerbehinderung	Seite 12
4.	Mobilität	Seite 14
5.	Fit und aktiv	Seite 15
6.	Wohnen mit Pflege- und Betreuungsbedarf	Seite 24
7.	Pflege zu Hause	Seite 28
8.	Unterstützung im Alltag	Seite 34
9.	Gesundheitsvorsorge und Therapien	Seite 36
10.	Behandlung und Begleitung	Seite 44
11.	Finanzielle Hilfen	Seite 48
12.	Besondere Lebenslagen	Seite 50
13.	Im Todesfall	Seite 52
14.	Soforthilfe im Notfall	Seite 54



Bei allen Fragen rund um
Pflege und Behinderung.
Die Beratungsangebote sind
persönlich und kostenlos.

1. Beratung und Information

Die Seniorenbeauftragte und Beauftragte für Menschen mit Behinderung in der Gemeinde

Der demografische Wandel stellt Kommunen vor vielfältige Herausforderungen. Mit der Beschäftigung einer Seniorenbeauftragten und Beauftragten für Menschen mit Behinderung sichert unsere Gemeinde eine wichtige Ansprechstelle für alle, die Unterstützung, Beratung oder Interessenvertretung suchen.

Angebote und Aufgaben:

- **Intressenwahrnehmung:**
Ansprechperson für ältere Menschen und Menschen mit Behinderung - ihre Anliegen werden gegenüber Verwaltung und politischen Gremien vertreten
- **Beratung und Vermittlung**
Angebot für persönliche Beratung bei Fragen zu Themen wie Pflege und Unterstützung sowie Kontakt zu Fachstellen, Hilfsdiensten, etc.
- **Zusammenarbeit und Vernetzung**
Kooperation mit Vereinen, Organisationen und Institutionen der Seniorenarbeit und Arbeit mit Menschen mit Behinderungen



Weitere Informationen

Gemeinde Lotte
Frau Ulrike Heeger
Tel: 05404 889-30
E-Mail: heeger@lotte.de

Beratungsstellen im Kreis Steinfurt

Pflegeberatung
Kreis Steinfurt
Landrat-Schultz-Straße 1
49545 Tecklenburg
Tel.: 02551 69-3564
WEB: www.kreis-steinfurt.de

Pflegestützpunkt Ibbenbüren
im Hause der Knappschaft
Weberstraße 74-104
49477 Ibbenbüren
Tel.: 05451 443711
E-Mail: ibbenbueren@kbs.de

Pflegeberatung
Sander Pflege GmbH
Sinninger Straße 44
48282 Emsdetten
Tel.: 02572 96058500
E-Mail: info@sander-pflege.de
WEB: www.sander-pflege.de

Wohnberatung
Kreis Steinfurt
Tecklenburger Straße 10
48565 Steinfurt
Tel.: 02551 69-3563 / 3568
WEB: www.kreis-steinfurt.de

Ergänzende unabhängige
Teilhabeberatung (EUTB)
Thiemauer 42
48431 Rheine
Tel.: 05971 8045187
E-Mail: beratung@eutb-steinfurt.de
WEB: www.eutb-steinfurt.de

Amt für Soziales und Pflege Kreis Steinfurt
Sozialpsychiatrischer Dienst
Landrat-Schultz-Straße 1
49545 Tecklenburg
Tel.: 02551 69-2830
WEB: www.kreis-steinfurt.de
→ Beratung und Unterstützung für Menschen
mit psychosozialen Problemen

Nützliche Internetseiten

- **Pflegeatlas Kreis Steinfurt**
www.kreis-steinfurt.de/kv_steinfurt/Kreisverwaltung/Ämter
(arcgis.com)
- **Heimfinder NRW**
www.heimfinder.nrw.de
auch als APP verfügbar
- **Pflegeportal Weser-Ems**
www.gesundheit-weser-ems.de
- **Pflegewegweiser**
www.pflegewegweiser-nrw.de

Telefonische Beratung und schnelle Hilfe für Angehörige



Das Team des Pflegetelefons berät Sie gerne zur besseren Vereinbarkeit von Familie, Pflege und Beruf, insbesondere zu den Regelungen des Pflegezeit- und Familienpflegezeitgesetzes.

Fühlen Sie sich durch die Pflegesituation stark belastet? Hier steht Ihnen das Team des Pflegetelefons vertraulich zur Seite und vermittelt Sie bei Bedarf an passende Beratungsangebote.

Das Pflegetelefon des Bundesfamilienministeriums erreichen Sie bundesweit von Montag bis Donnerstag derzeit zwischen 9:00 und 18:00 Uhr und unter E-Mail: info@wege-zur-pflege.de.

Wer ist pflegbedürftig?

Pflegbedürftig im Sinne des Sozialgesetzbuch-Elftes Buch (SGB XI) sind Personen, die aufgrund körperlicher, kognitiver oder psychischer Beeinträchtigungen in ihrer Selbstständigkeit eingeschränkt sind und deshalb dauerhaft (mindestens sechs Monate) fremde Hilfe in ihrem Alltag benötigen. Der Antrag kann bei der gesetzlichen bzw. privaten Pflegeversicherung gestellt werden. Einteilung von Pflegegrad 1 (geringe Beeinträchtigungen) bis Pflegegrad 5 (schwerste Beeinträchtigungen und hoher Pflegeaufwand)



2. Vorsorge und Recht

Mit zunehmendem Alter oder bei gesundheitlichen Beeinträchtigungen ist es sinnvoll selbstbestimmt vorzusorgen, um festzulegen wer entscheiden darf, wenn man es selbst nicht mehr kann. In einer Vorsorgevollmacht können persönliche Vertreter rechtswirksam benannt werden. Die Patientenverfügung regelt eigene Wünsche und Ablehnungen zur medizinischen Versorgung - verbindlich für die ärztliche Entscheidung im Ernstfall.

Vorsorgevollmacht

- Eine Vorsorgevollmacht ermöglicht einer Vertretungsperson rechtsgeschäftlich zu handeln, vorausgesetzt die bevollmächtigende Person ist bei Ausstellung der Vollmacht geistig fähig.
- In der Vollmacht können Angelegenheiten wie Gesundheitsvorsorge und Pflegebedürftigkeit sowie Wohnungs- und Behördenangelegenheiten schriftlich geregelt werden.
- Der Vertrauensperson sollte im Voraus klar sein, welche Aufgaben sie übernimmt.
- Die Vollmacht kann jederzeit widerrufen werden.
- Eine notarielle Beglaubigung ist nicht erforderlich, aber bei Besonderheiten oder Vermögen ratsam.
- Bei Einwilligung gilt die Vollmacht über den Tod hinaus.

Betreuungsverfügung

In der Betreuungsverfügung kann formuliert werden, wer im Ernstfall als Betreuer oder Betreuerin bestellt werden darf und wer nicht. Im Gegensatz zur Vorsorgevollmacht muss hier das Betreuungsgericht zustimmen.

Patientenverfügung

Für den Fall einer Entscheidungsunfähigkeit kann in einer Patientenverfügung im Voraus festgelegt werden, welche lebensverlängernden Maßnahmen in bestimmten Situationen durchgeführt werden sollen und welche nicht – zum Beispiel im Falle von Pflegebedürftigkeit, künstlicher Ernährung oder Reanimation. Zudem kann auch die Organspende geregelt werden. Es können außerdem Vertrauenspersonen benannt werden, die im Notfall befugt sind, Entscheidungen zu treffen.

Notfallmappe

Eine Notfallmappe anzulegen, in der alle wichtigen Informationen zusammengefasst sind, ist eine gute Entscheidung.

Notfalldose

In einer Notfalldose können Sie für den Rettungsdienst relevante Informationen zusammenfassen. Sie soll im Kühlschrank stehen, damit sie schnell gefunden wird. Eine Notfalldose kann in Apotheken erworben werden.

Checkliste

Was gehört in eine Notfallmappe?

- Persönliche Daten
- Wichtige Kontaktdaten (z. B. Kinder / rechtlicher Betreuer)
- Krankengeschichte
- Medikamentenplan
- Pflegestatus
- Vollmachten
- Versicherungen
- Sonstiges, z. B. Passwörter, Organspendeausweis



Hausnotruf

Sicherheit bietet ein Hausnotrufsystem – zu Hause oder unterwegs. Über ein Armband oder eine Halskette kann im Notfall, z. B. bei einem Sturz, sofort Hilfe organisiert werden. Unter bestimmten Voraussetzungen gibt es von der Pflegekasse ab Pflegegrad 1 einen Zuschuss.

Bitte denken Sie daran, alle Vollmachten und Dokumente regelmäßig auf Ihre Aktualität zu überprüfen!

Ansprechstellen

Betreuungsbehörde Kreis Steinfurt
Kreisverwaltung Steinfurt
Amt für Soziales und Pflege
Tecklenburger Straße 10
48565 Steinfurt
Tel.: 02551 69-2830
E-Mail: betreuungsbehoerde@kreis-steynfurt.de
WEB: www.kreis-steynfurt.de

Sozialdienst katholischer Frauen e. V.
Betreuungsverein
Oststraße 39
49477 Ibbenbüren
Tel.: 05451 9686-0
E-Mail: betreuung@skf-ibbenbueren.de
→ **Offene Sprechstunde im Rathaus Wersen:**
Jeweils am 4. Donnerstag im ungeraden Monat von 14:30 Uhr - 16:30 Uhr

Nützliche Internetseiten:

Selbstbestimmt - die Online-Vorsorgedokumente der Verbrauchenzentralen:
www.verbraucherzentrale.de

BMJV-Vorsorgevollmacht/
Betreuungsverfügung:
www.awo-vg.de/wp-content/uploads/2024/09/BMJ-Vorsorgevollmacht-Betreuungsverfuegung.pdf

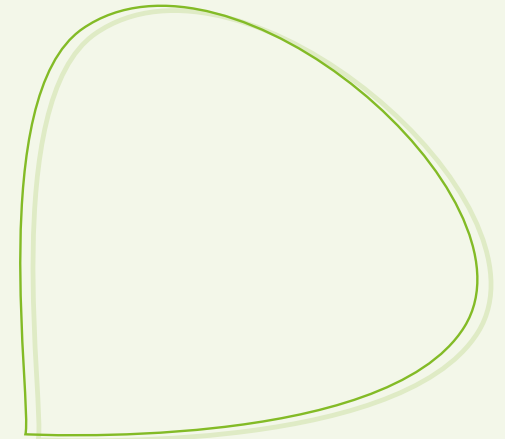
Ansprechstellen

DRK Hausnotruf
DRK-Kreisverband Tecklenburger Land e. V.
Groner Allee 27
49477 Ibbenbüren
Tel.: 05451 590211
E-Mail: hausnotruf@drk-te.de
WEB: www.drkhausnotruf.de

Vitakt Hausnotruf
Hörstkamp 32
48431 Rheine
Tel.: 05971 934356
E-Mail: info@vitakt.com
WEB: www.vitakt.com

Malteser Hausnotruf
Mercatorstraße 5
49080 Osnabrück
Tel.: 0541 505220
E-Mail: osnabrueck@malteser.org
WEB: www.malteser.de





3. Schwerbehinderung

Bestehen körperliche, seelische oder psychische Beeinträchtigungen voraussichtlich dauerhaft, kann der Antrag auf Schwerbehinderung Vorteile bringen. Ab einem Grad der Behinderung (GdB) von 50 kann ein Schwerbehindertenausweis ausgestellt werden. Dieser bietet Vorteile wie besonderen Kündigungsschutz, zusätzlichen Urlaub und Steuererleichterungen. Merkzeichen im Ausweis ermöglichen weitere Nachteilsausgleiche, z. B. Parkerlaubnis.

Antrag stellen:

Gemeinde Lotte
Bürgerbüro
Westerkappeler Straße 19
49504 Lotte

Termine können Sie unter www.lotte.de vereinbaren.

Einen Online-Antrag sowie weitere Informationen und Ansprechpersonen finden Sie beim Kreis Steinfurt unter:

www.kreis-steinfurt.de

Beratungsstelle
Ergänzende unabhängige Teilhabeberatung (EUTB)
Tecklenburger Straße 10
Kreishaus Gebäude E (Raum E0015)
48565 Steinfurt
Tel.: 05971 8045187
E-Mail: beratung@eutb-steinfurt.de
WEB: www.cebeef.org



Rechtsberatung
Sozialverband VdK Nordrhein-Westfalen
Kreisverband Steinfurt
Poststraße 6b
49477 Ibbenbüren
Tel.: 05451 998800
E-Mail: kv-steinfurt@vdk.de
WEB: www.nrw.vdk.de
→ **Mitgliedschaft erforderlich**
→ **Sprechstunde im Rathaus Wersen:**
3. Dienstag im Monat, 14:00 Uhr - 16:00 Uhr





4. Mobilität

Möglichkeiten im öffentlichen Nahverkehr

Bus und Bahn

Nutzen Sie das Angebot des öffentlichen Nahverkehrs Richtung Westerkappeln, Lengerich, Ibbenbüren und Osnabrück oder das Fahrplanangebot des BürgerBus Wallenhorst-Wersen e. V. zwischen Lotte, Wersen, Büren und Halen.

Mit der NordWestBahn können Sie bequem vom Bahnhof Halen bis nach Osnabrück und Wilhelmshaven fahren. Fahrzeiten können Sie auf folgenden Internetseiten nachlesen:

Taxi und Krankentransport

Für Taxi-Fahrten, Krankenfahrten und -transporte sowie Fahrten zum Flughafen Münster-Osnabrück stehen u. a. folgende Unternehmen (auf Vorbestellung) zur Verfügung:

Taxi Kastrati
Strothweg 86a
49504 Lotte
Tel. 0160 93907337
E-Mail: info@taxi-lotte.de
Web: www.taxi-lotte.de

Aktuelle Fahrzeiten finden Sie unter:

- **BürgerBus Wallenhorst e. V.**
Tel.: 05407 6582
Mobil: 0171 3865093
E-Mail: inf@buergerbus-wallenhorst.de
WEB: www.buergerbus-wallenhorst.de
- **RVM-Regionalverkehr Münsterland**
www.rvm-online.de
- **NordWestBahn**
www.nordwestbahn.de



Krankentransport Hergemöller
Hafenstraße 7
49479 Ibbenbüren
Tel.: 05455 309
E-Mail: info@krankentransport-hergemoeller.de
Web: www.hergemoeller-krankentransport.de

5. Fit und aktiv

Die besten Mittel gegen Einsamkeit sind Aktivität und sozialer Kontakt. Vereine und Kirchen bieten Gruppen für gemeinsame Aktivitäten, Sportvereine und -studios Kurse zur Gesunderhaltung und Reha-Sportgruppen an. Wer gerne liest, wird in einer der drei Gemeindebüchereien fündig. Wer sich engagieren möchte, findet in einem Ehrenamt die Möglichkeit. Fragen Sie in Vereinen und sozialen Einrichtungen nach - Ehrenamtliche werden immer gesucht!

Vereine und Verbände

AWO Ortsverein Lotte Begegnungsstätte

Bahnhofstraße 36
49504 Lotte/Alt-Lotte
Tel.: 0177 2120472 (Frau Janikulla)
E-Mail: ov-lotte@awo-msl-re.de

- **Dienstags-Café alle 14 Tage um 15 Uhr**
- **montags Doppelkopf um 14 Uhr**

DRK-Ortsverein Wersen-Büren e. V. DRK-Begegnungszentrum

An der Bringenburg 5
49504 Lotte / Wersen
E-Mail: info@drk-wersen-bueren.de

- **„Alleinstehenden-Café“: von Oktober Ostern 1x im Monat 15 Uhr bis 17 Uhr**
- **Seniorengruppe: Jeden Mittwoch in den geraden Wochen 15 Uhr bis 17 Uhr**

AWO Ortsverein Lotte-Wersen AWO -Begegnungsstätte

Amselweg 49504 Lotte /Wersen
Tel.: 0173 2701642 (Frau Laters)
E-Mail: awo-wersen@web.de

- **Vielfältige Seniorenangebote auf Anfrage, z.B. Yoga und Stuhlgymnastik**
- **Kaffeenachmittag alle 14 Tage mittwochs von 15 Uhr bis 17 Uhr**

Landfrauen Ortsverband Lotte Ilse Lange

Mobil: 0170 8307550
E-Mail: ilselange49.lotte@gmail.com

- **Spielabend im Haus Hehwerth (an jedem zweiten Dienstag im Monat, 19:00 Uhr)**
- **Spinn- und Webstube im Haus Hehwerth (14täglich)**



Mit der Mein-Lotte-App immer gut informiert, auch unterwegs

Laden Sie sich unsere **Mein-Lotte-App** auf Ihr Smartphone oder Tablet und Sie sind immer gut informiert.

- Aktuelle News aus der Gemeinde Lotte
- Veranstaltungskalender
- Virtuelles Rathaus
- Vereine und Verbände
- wichtige Kontakte

Für mehr Barrierefreiheit können die Einstellungen über ein Symbol oben rechts in der APP individuell angepasst werden. Dazu zählen unter anderem:

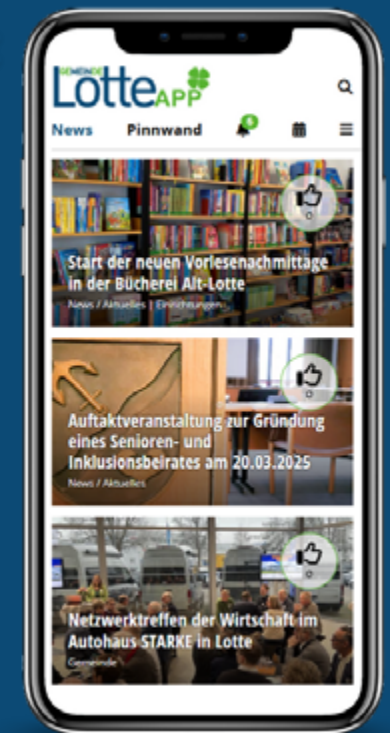
- **Vorlesefunktion für Lesebeiträge**
- **die Wahl zwischen hellem und dunkeltem Modus**
- **individuelle Anpassung der Schriftgröße**
- **Ausblenden von Bildern zur besseren Konzentration auf die Texte**
- **verschiedene Farbvarianten für mehr Kontrast und Lesbarkeit**

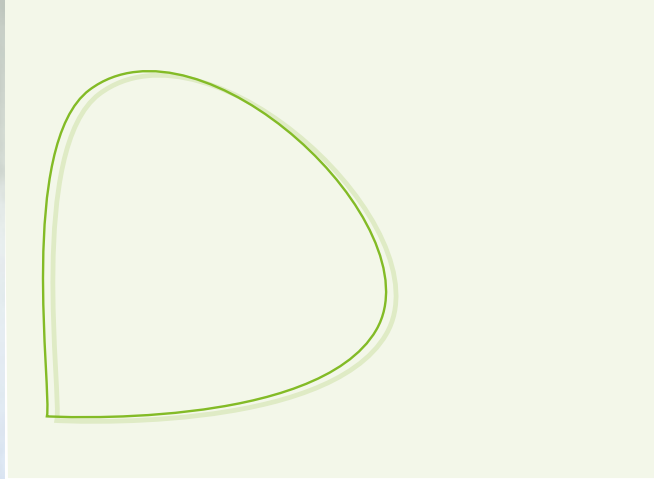


Jetzt die Lotte-App herunterladen!

Ganz einfach installieren:

Als App auf dem Smartphone nutzen oder über jeden Browser:
<https://lotte.orts.app>





Gesundheitssport

VfL Sportfreunde Lotte
von 1929 e. V.
Jahnstraße 8
49504 Lotte
Tel. 05404 95671-0
E-Mail: info@sf-lotte.de
WEB: www.sf-lotte.de
→ **Rehasport auf Anfrage!**

Sportclub Halen 58 e. V.
Hasenkamp 29
49504 Lotte
Postfach 11 21
E-Mail: info@sc-halen.de
WEB: www.sc-halen.de
→ **Dienstag 9:00 Uhr - 10:00 Uhr**
Fitness für Männer
→ **Dienstag 18:00 Uhr - 19:00 Uhr**
Fitness für Ältere
→ **Donnerstag 10:00 Uhr - 11:00 Uhr**
Senioren-Yoga
→ **Jeden 1. Freitag im Monat 14:30 Uhr**
Seniorentreffen im Clubhaus am
Sportplatz in Halen

TuS Lotte e. V.
Cappelner Straße 1
49504 Lotte
Tel. 05404 71370
E-Mail: info@tus-lotte.de
WEB: www.tus-lotte.de
→ **Yoga für Senioren**
→ **Seniorengymnastik findet montags**
18:00 Uhr - 19:00 Uhr in der SFL-Halle
statt.

SV Büren 2010 e. V.
Am Sportplatz 1
49504 Lotte
Tel. 0541 125470
E-Mail: info@sv-bueren2010.de
WEB: www.sv-bueren2010.de
→ **Rehasport auf Anfrage!**

Fitness

Paragon Lotte
Torfkühlenweg 1D
49504 Lotte
Tel. 05404 9599520
E-Mail: info@paragon-lotte.de
WEB: www.paragon-lotte.de
→ **Rehasport auf Anfrage!**

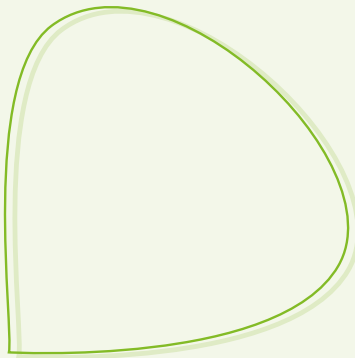
Die Fitnessbox
Rathausplatz 2
49504 Lotte
E-Mail: info@die-fitnessbox.de
WEB: www.die-fitnessbox.de

Büchereien

Gemeindebücherei Lotte
Bahnhofstraße 24
49504 Lotte
Tel. 05404 9579033
E-Mail: buecherei@lotte.de
WEB: www.lotte.de

Gemeindebücherei Büren
Berliner Platz 1
49504 Lotte
Tel. 0541 2002270
E-Mail: buecherei@lotte.de
WEB: www.lotte.de

Gemeindebücherei Wersen
An der Bringenburg 5
49504 Lotte
Tel. 05404 9944233
E-Mail: buecherei@lotte.de
WEB: www.lotte.de



Schwimmbäder

Nettebad Osnabrück
Im Haseesch 6
49090 Osnabrück
Tel.: 0541 2002 2270
E-Mail: info@swo.de
WEB: www.stadtwerke-osnabrueck.de
→ **Rehasport auf Anfrage!**

Freibad Bullerteich
Bullerteichstraße 12
49492 Westerkappeln
E-Mail: info@westerkappeln.de
WEB: www.mettingen.de-westerkappeln.de

Volkshochschule

Volkshochschule Lengerich/Westfalen
Bahnhofstraße 106
49525 Lengerich
Tel.: 05481 93880
E-Mail: info@vhs-lengerich.de
WEB: www.vhs-lengerich.de

Hallenbad Mettingen
Bahnhofstraße 18-20
49497 Mettingen
Tel.: 05452 98377
E-Mail: info@mettingen.de-mail.de
WEB: www.mettingen.de
→ **Solebad**

Hase Bad Bramsche
Malgartener Straße 49
49565 Bramsche
Tel.: 05461 887800
E-Mail: baeder@stadtwerke-bramsche.de
WEB: www.hasebad.de
→ **Rehasport auf Anfrage!**





Kirchengemeinden

Kirchengemeinden bieten Raum für Begegnungen und Austausch.

Evangelische Kirchengemeinde Lotte
Gemeindebüro in der Arche
Widum 1
49504 Lotte
Tel.: 05404 6067
E-Mail: te-kg-lotte@kk-ekvw.de
WEB: www.ev-kirchengemeinde-lotte.de

→ Termine für Gruppen und Kreise werden im Gemeindebrief „Flaschenpost“ bekannt gegeben (Angebote richten sich auch an Menschen anderer Konfessionen)
→ Angebot „Heiligabend nicht allein“ in der Arche

Katholische Kirchengemeinde St. Margaretha

Friedensstraße 11
49492 Westerkappeln
Tel.: 05404 2474
E-Mail: stmargaretha-westerkappeln@bistum-muenster.de
WEB: www.st-margaretha-westerkappeln.de
→ Informationen auch über die St. Margaretha App

Evangelische Friedenskirche Büren
Kirchweg 22
49504 Lotte/Büren
Tel.: 05404 956546
E-Mail: te-kg-wersen-bueren@kk-ekvw.de
WEB: www.friedenskirche-bueren.de
→ Termine und Informationen auf der Homepage

Evangelische Kirchengemeinde Wersen
Halener Str. 4
49504 Lotte/Wersen
Tel.: 05404 2286
E-Mail: te-kg-wersen@kk-ekvw.de
WEB: www.wersen.ekvw.de

Bei seelischer Belastung kann ein vertrauliches Gespräch der Seelsorge helfen, begleiten und dazu beitragen innere Ruhe und Klarheit zu finden.

Einfach mal reden - Reden gegen Einsamkeit

Silbernetz - das Netzwerk gegen Einsamkeit im Alter
Silbertelefon - Einfach mal reden - Tel.: 0800 4 70 80 90
Täglich von 8.00 - 22:00 Uhr - anonym, vertraulich und kostenfrei
WEB: www.silbernetz.org





6. Wohnen mit Pflege- und Betreuungsbedarf

Betreutes Wohnen

Das Wohnkonzept „Betreutes Wohnen“ bietet älteren und hilfsbedürftigen Menschen eine barrierefreie Wohnung und verschiedene Serviceleistungen, zum Beispiel Hausnotruf, Hausmeisterdienste oder Essen auf Rädern.

Angebote

Seniorenzentrum „Zwei Eichen“

Riegeweg 24
49504 Lotte
Tel.: 05404 9999-0
E-Mail: info@seniorenzentrum-lotte.de
WEB: www.seniorenzentrum-lotte.de

Ambulant betreute Wohngemeinschaft

Westerkappeln
Erich-Schröer-Straße 21
49492 Westerkappeln
Tel.: 05404 9939270
E-Mail: westerkappeln-wohngruppe@korian.de
WEB: www.korian.de

Pflege-Wohngemeinschaften

In einer Pflege-Wohngemeinschaft leben mehrere pflegebedürftige Personen in einer Wohnung zusammen. Neben dem eigenen Zimmer gibt es unter anderem eine Gemeinschaftsküche, in der Mahlzeiten und gesellschaftliche Aktivitäten gemeinsam stattfinden. Die Betreuung wird durch ein Pflegeteam rund um die Uhr sichergestellt.

ALTERNatives Wohnen eG
Anne-Frank-Straße 3
49504 Lotte-Büren
Tel.: 05404 8939190
E-Mail: info@alternativeswohnen.de
WEB: www.alternatives-wohnen.de

ALTERNatives Wohnen eG
Bahnhofstraße 26
49504 Lotte-Alt Lotte
Mobilnummer: 0173 8448516
E-Mail: info@alternativeswohnen.de
WEB: www.alternatives-wohnen.de

**Pflegewohngemeinschaft
Kappelner Hof**
Kreuzstraße 18a
49492 Westerkappeln
Tel.: 05404 993529-0
E-Mail: info@meine-pflegewohngemeinschaft.de
WEB: www.meine-pflegewohngemeinschaft.de

Seniorenwohnen an der Dorfkirche
Stefanie Hoffeld
Entenbrook 2
49504 Lotte
Tel.: 05404 99355141
E-Mail: wgd@sander-pflege.de
WEB: www.seniorenwohnen-wersen.de



Kurzzeitpflege

Die Kurzzeitpflege ist eine vorübergehende Lösung, wenn die Pflege zu Hause nicht möglich ist, zum Beispiel bei Urlaub der Angehörigen oder bei plötzlicher Veränderung der pflegerischen Situation.

Voraussetzung:

- mindestens Pflegegrad 2
- ohne Pflegegrad nach einem Krankenhausaufenthalt, wenn der Gesundheitszustand eine Rückkehr in die häusliche Umgebung vorübergehend nicht zulässt.
Eine ärztliche Bescheinigung ist notwendig.

Einrichtungen für eingestreprte Kurzzeit- und vollzeitstationäre Pflege:

Seniorenzentrum „Zwei Eichen“

Riegeweg 24
49504 Lotte
Tel.: 05404 9999-0
E-Mail: info@sander-pflege.de
WEB: www.seniorenzentrum-lotte.de

Vollstationäre Pflege

Die stationäre Pflege ist einer Pflegeeinrichtung ist ein Angebot für Menschen, die rund um die Uhr individuelle Pflege und Betreuung von qualifiziertem Personal benötigen. Ein selbst möbliertes Zimmer, die Möglichkeit gemeinsamer Mahlzeiten und gemeinschaftliche Aktivitäten runden das das Pflegewohnkonzept ab.

In der Nachbarschaft:

Haus der Diakonie

Steinkampfstraße 16
49492 Westerkappeln
Tel.: 05404 9634-0
E-Mail: hdd-westerkappeln@perthes-stiftung.de
WEB: www.hdd-westerkappeln.de

ArteCare Seniorenzentrum Westerkappeln

Erich-Schröer-Straße 22
49492 Westerkappeln
Tel.: 05404 702990
E-Mail: info@seniorenzentrum-westerkappeln.de
WEB: www.artecare-seniorenzentrum-westerkappeln.de



7. Pflege zu Hause

Ambulante Pflege

Für Pflegebedürftige, die zu Hause in der Durchführung benötigter Pflege und im Haushalt Unterstützung benötigen, können die Leistungen eines ambulanten Pflegedienstes in Anspruch genommen werden. Angehörige können unterstützt und entlastet werden. Neben Maßnahmen zur Körperpflege, der Mobilisation und der Hauswirtschaft, stellt der Pflegedienst die medizinische Behandlungspflege sicher (z. B. Medikamentengaben und Wundversorgung). Weitere Angebote sind Betreuungsleistungen (z. B. bei Demenz).

Ambulante Pflegedienste in der Gemeinde Lotte:

Mein ambulantes Pflegeteam Lotte

Bahnhofstraße 25
49504 Lotte
Tel.: 05404 9789990
E-Mail: lotte@mein-ambulantes-pflegeteam.de
WEB: www.mein-ambulantes-pflegeteam.de



In der Nachbarschaft:

Pflegedienst Hassel

Wilkenkampstraße 1
49492 Westerkappeln
Tel.: 05404 994310
E-Mail: info@pflegedienst-westerkappeln.de
WEB: www.pflegedienst-westerkappeln.de

Diakoniestation Westerkappeln

Kirchstraße 5
49492 Westerkappeln
Tel.: 05404 956407
E-Mail: hallo@diakonie-west.de
WEB: www.diakonie-west.de

Mobicare Ambulante Alten- und Krankenpflege Westerkappeln

Neustädter Straße 4
49492 Westerkappeln
Tel.: 05404 994191
E-Mail: info@mobicare.de
WEB: www.mobicare.de

Hamer Ambulante Pflege GmbH

Moorbachstraße 3
49134 Wallenhorst
Tel.: 05407 5004085
E-Mail: info@pflegeteam-hamer.de
WEB: www.pflegeteam-hamer.de

Home Instead - Seniorenbetreuung

Marktstraße 2
49477 Ibbenbüren
Tel.: 05451 9989600
E-Mail: tecklenburger-land@homeinstead.de
WEB: www.homeinstead.de



Tagespflege

In einer Tagespflege können Menschen, die auf Betreuung und Unterstützung angewiesen sind, den Tag in Gemeinschaft verbringen. Sie werden morgens abgeholt und nachmittags nach Hause gebracht.

Angebote für Tagespflege in der Nachbarschaft:

Tagespflege Gut Andersleben

Langenstraße 14
49492 Westerkappeln
Tel.: 05404 9943060
E-Mail: freizeit@gutandersleben.de
WEB: www.gutandersleben.de

Tagespflege der Sander Pflege GmbH in Lengerich (Tagesvilla), Osnabrück (Atterhof), Ibbenbüren (Bockraden) oder Mettingen (am Köllbach)

Sinninger Straße 44
48282 Emsdetten
Tel.: 02572 96058500
E-Mail: info@sander-pflege.de
WEB: www.sander-pflege.de/kurzzeit-und-verhinderungspflege



Verhinderungspflege

Fällt die private Pflegeperson aus, kann Verhinderungspflege durch eine Privatperson, einen ambulanten Pflegedienst oder in einer stationären Pflegeeinrichtung in Anspruch genommen werden. Anspruchsberechtigt sind Personen mit Pflegegrad 2 bis 5.

Neu ab 1. Juli 2025: Gemeinsames Budget für Verhinderungs- und Kurzzeitpflege

Ab dem 1. Juli 2025 werden die bisherigen Budgets für Verhinderungspflege und Kurzzeitpflege zu einem gemeinsamen Jahresbetrag zusammengelegt. Das bedeutet: Pflegebedürftige der Pflegegrade 2 bis 5 können künftig flexibel entscheiden, wie sie diesen Betrag einsetzen – ganz nach dem persönlichen Bedarf entweder für Verhinderungspflege, für Kurzzeitpflege oder für eine Kombination aus beidem.

Die bisherigen komplizierten Regelungen zum Übertragen ungenutzter Beiträge entfallen. So wird die Nutzung der Leistungen einfacher, übersichtlicher und individueller planbar.



Seniorenbetreuung durch ausländische Betreuungskräfte

Bei zunehmendem Betreuungsbedarf, kann eine Rund-um-die-Uhr Betreuung in der eigenen Wohnung den Alltag erleichtern. Bei der Beschäftigung einer Pflege- und Betreuungsperson aus dem Ausland sollten pflegebedürftige Personen und ihre Angehörigen auf die gesetzlichen Vorgaben achten.

Informationen und Unterstützung bei der Vermittlung ausländischer Betreuungskräfte geben Caritas und Diakonie:

CariFair (Caritas)

WEB: www.caritas-paderborn.de

FairCare (Diakonie)

WEB: www.vij-faircare.de

Die Verbraucherzentrale gibt Tipps zur weiteren Suche:

[Verbraucherzentrale - ausländische Betreuungskräfte-wie-geht-das-legal?](#)





8. Unterstützung im Alltag

Dienstleistungen für den Alltag

Wird die Bewältigung des Alltags aufgrund von Alter oder Krankheit schwierig, können verschiedene Dienstleistungen Abhilfe schaffen. Hilfsdienste können zum Beispiel den Einkauf oder die Fahrten zu Ärzten und Ärztinnen übernehmen. Sie leisten anfallende Tätigkeiten im Haushalt und im Garten sowie kleinere Reparaturen. Auch Betreuungs- oder Beschäftigungsleistungen sind möglich, um die Angehörigen zu entlasten. Anbieter sind ambulante Pflegedienste, Vereine, Verbände und Privatpersonen. Ob die Kosten privat abgerechnet werden müssen oder teilweise durch die Pflegekasse gedeckt sind, muss beim jeweiligen Anbieter direkt angefragt werden.

Angebote für die Unterstützung:

Hand in Hand Seniorenhilfe Lotte /Westerkappeln e.V.

Haubreed 4
49492 Westerkappeln
Tel.: 05404 5702
E-Mail: info@seniorenhilfe-lo-wk.de
WEB: www.seniorenhilfe-lo-wk.de

Agentur für Haushaltshilfe Haushaltshilfe und Alltagsbegleitung

Tel.: 05404 9789160
E-Mail: lotte@agfh.de
WEB: www.agfh.de

Nützliche Internetseite:

www.angebotsfinder.nrw.de



Essen auf Rädern

Eine warme und ausgewogene Mahlzeit direkt an den Tisch nach Hause geliefert zu bekommen, kann das Leben sehr erleichtern und trägt zur Gesunderhaltung bei, wenn das Selberkochen schwerfällt.

Angebote finden Sie unter:

Landhausküche - eine Marke der apetito AG

Bonifatiusstraße 305
48432 Rheine
Tel.: 05971 1694600
E-Mail: info@landhaus-kueche.de
WEB: www.landhaus-kueche.de

Meyer Menü BI GmbH

Am Tüv 11
49593 Bersenbrück
Tel.: 05439 412 999 0
E-Mail: info@os-meyer-menue.de
WEB: www.meyer-menue.de

→ Essen online auswählen und kontaktfrei liefern lassen





9. Gesundheitsvorsorge und Therapien

Die Gemeinde Lotte hat ein gut aufgestelltes Netz an Gesundheitsdienstleistungen vor Ort. Neben der ärztlichen und zahnärztlichen Versorgung, gibt es verschiedene therapeutische Behandlungen für jedes Alter. Mehrere Apotheken befinden sich in der Gemeinde.

Ärzte für Allgemeinmedizin

Gemeinschaftspraxis Dr. med. Hendrik Behrmann, Dr. med. Wiebke Timmerbrink und Dr. med. Anne Riehemann

Bahnhofstraße 7a
49504 Lotte
Tel.: 05404 998530
Fax: 05404 998540
E-Mail: hausarztlotte@web.de
WEB: www.hausarztlotte.de

Silke-Marie Jung
Rathausplatz 1
49504 Lotte
Tel.: 05404 98300

Susann Niendieker

Berliner Platz 2
49504 Lotte
Tel.: 0541 93319998
Fax: 0541 93319997
E-Mail: info@niendieker.de
WEB: www.niendieker.de

Gemeinschaftspraxis Frank und Ulrike Wilmering

Rathausplatz 6
49504 Lotte
Tel.: 05404 2601
Fax: 05404 2194
E-Mail: gmp-wilmering@gmx.de





Zahnärzte

Gemeinschaftspraxis Otto-Küstner

Schewebusch 1

49504 Lotte

Tel.: 0541 9115666

Fax: 0541 9115667

E-Mail: info@otto-kuestner.de

WEB: www.otto-kuestner.de

Die Zahnärztinnen

Natalie Kühne und Kolleginnen

Bergstraße 2A

49504 Lotte

Tel.: 0541 750650

Fax: 0541 7506525

E-Mail: praxis@kuehne-praxis.de

WEB: www.natalie-kuehne.de

Düte-Zahn

Westerkappelner Straße 17

49504 Lotte

Tel.: 05404 6030

E-Mail: info@duete-zahn.de

WEB: www.duete-zahn.de



Dr. Frank Stobias

Praxis für Zahnheilkunde und Implantologie

Bahnhofstraße 17c

49504 Lotte

Tel.: 05404 4261

Fax: 05404 3888

E-Mail: info@stobias.de

WEB: www.stobias.de

Claus Beyer

Westerkappelner Straße 23

49504 Lotte

Tel.: 05404 919191

Fax: 05404 919190

E-Mail: zahnarztpraxis.clausreyer@osnanet.de

WEB: www.zahnarztpraxis-lotte.de



Physiotherapie/Krankengymnastik

Physioteam Kirsten Hildebrandt Lotte

Widum 4
49504 Lotte
Tel.: 05404 3091
E-Mail: info@physioteam-lotte.de
WEB: www.physioteam-lotte.de
→ Die Praxis bietet Hausbesuche an!

Therapie PLUS Training

Praxis Krankengymnastik Kirsten Storz

Atterstraße 4a
49504 Lotte
Tel.: 05404 996600
Fax: 05404 956400
E-Mail: info@therapieplustraining.de
WEB: www.therapieplustraining.de



Wilhelm Eversmeyer jun.

Bergstraße 52
49504 Lotte
Tel.: 05404 71008

Physiotherapeutin Kerstin Bucken

Richard-Eberlein-Straße 8
49504 Lotte
Tel.: 0541 126333

Praxis für Physiotherapie

Gabriele Geßner

Schanzenweg 21
49504 Lotte
Tel.: 05404 72224



Ergotherapie/Logotherapie

DIALOG Lotte

Bahnhofstraße 16
49504 Lotte
Tel.: 05404 95073
Fax: 05404 950673
E-Mail: dialog-ergotherapie@gmx.de
WEB: www.dialog-vernetzt.de



Podologie

**Podologische Praxis
Desirée Schilling**
Bergstraße 13a
49504 Lotte
Tel.: 05404 959755



Hörgeräteakustiker

Gerland Hörgeräte Lotte
Bahnhofstraße 7
49504 Lotte
Tel.: 05404 9598477
E-Mail: lotte@gerland.de
WEB: www.gerland.de/lotte

Apotheken

Rats-Apotheke
Rathausplatz 4
49504 Lotte
Tel.: 05404 2089
Fax: 05404 2074
E-Mail: info@ratsapotheke-wersen.de
WEB: www.rats-apotheke-wersen.de

Westfalen-Apotheke

Berliner Platz 1
49504 Lotte
Tel.: 0541 913160
Fax: 0541 9131616
E-Mail: info@westfalen-apotheke-online.de
WEB: www.westfalen-apotheke-online.de

Rosen Apotheke

Bahnhofstraße 7a
49504 Lotte
Tel.: 05404 3224
Fax: 05404 1406
E-Mail: mail@rosen-apotheke.de
WEB: www.leugermann.com

→ Spezielle Angebote bei allen Apotheken

Arzneimittelversorgung
Medikationsanalyse
Persönliche Verblisterung
Pflege-/Hilfsmittel





10. Behandlung und Begleitung

Die umliegenden Krankenhäuser für die Akut- und Notfallversorgung sind von der Gemeinde Lotte aus schnell erreichbar.

Krankenhäuser in der Nähe:

Klinikum Ibbenbüren

Stiftung Mathias-Spital Rheine

Große Straße 41

49477 Ibbenbüren

Tel.: 05451 520

Fax: 05451 525062

E-Mail: linikum-ibbenbueren@mathias-stiftung.de

WEB: www.mathias-medizin.de

HELIOS Klinik Lengerich

Rathausplatz 1

49504 Lotte

Tel.: 05404 98300

E-Mail: info@landhaus-kueche.de

WEB: www.helios-gesundheit.de

Klinikum Osnabrück

Am Finkenhügel 1

49078 Osnabrück

Tel.: 0541 405 0

Fax: 0541 405 4997

E-Mail: info@klinikum-os.de

WEB: www.klinikum-os.de

Marienhospital Osnabrück

Bischofsstraße 1

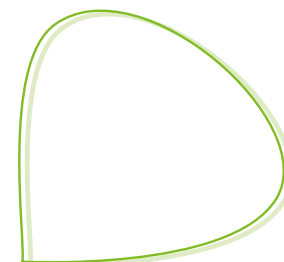
49074 Osnabrück

Tel.: 0541 326 0

Fax: 0541 326 3001

E-Mail: info-mho@nsk.de

WEB: www.niels-stensen-klinikum.de





Begleitung unheilbar kranker Menschen

In der letzten Lebensphase ist es der Wunsch vieler Menschen selbstbestimmt und in der vertrauten Umgebung zu bleiben. Ambulante Hospizversorgung und spezialisierte ambulante Palliativversorgung unterstützen schwerkranke und sterbende Menschen dabei, die Lebensqualität durch ein würdiges und schmerzfreies Leben so hoch wie möglich zu halten.

Palliativmedizinischer Konsiliardienst Nordmünsterland

Seeweg 4
49477 Ibbenbüren
Tel.: 05451 99507-0
Fax: 05451 99507-29
E-Mail: info@pkd-nordmuensterland.de
WEB: www.pkd-nordmuensterland.de

Spezialisierte und allgemeine ambulante Palliativversorgung (SAPV)

Speziell weitergebildete Ärzte sowie koordinierende Palliativpfleger*innen beraten und unterstützen. Eine Einschreibung über den Hausarzt in die ambulante Palliativversorgung ist erforderlich.

Ambulante Hospizversorgung

Parkallee 10 / Haus 26
49525 Lengerich
Tel.: 05481 3061 51
Mobil: 0151 2029 1062
E-Mail: info@hospiz-lengerich.de
WEB: www.hospiz-lengerich.de

Kostenlose Sprechstunden im Rathaus.
Termine entnehmen Sie der
Gemeinde APP oder dem öffentlichen
Aushang.

Stationäre Hospizversorgung

Das Angebot richtet sich an Menschen, deren Versorgung zu Hause nicht mehr möglich ist. Sie stehen allen Menschen unabhängig von Herkunft oder Religion offen. Die Kosten werden überwiegend von Kranken- und Pflegekassen übernommen. Patientinnen und Patienten müssen keinen Eigenanteil leisten.

Hospizhaus Tecklenburger Land gGmbH

Seeweg 2
49477 Ibbenbüren
Tel.: 05451 56235-0
Fax: 05451 56235-99
E-Mail: info@hospizhaus-tl.de
WEB: www.hospizhaus-tecklenburger-land.de

Hospiz „Haus Hannah“

Stiftung St. Josef
Karlstraße 5-11
48282 Emsdetten
Tel.: 02572 95107-0
Fax: 02572 95107-10
E-Mail: haus.hannah@stiftung-st-josef.de
WEB: www.haus-hannah.de

Osnabrücker Hospiz e.V.

Johannistfreiheit 7
49074 Osnabrück
Tel.: 0541 350 55-0
E-Mail: info@osnabruecker-hospiz.de



11. Finanzielle Hilfen

Wer in eine finanzielle Notlage gerät, muss damit nicht allein bleiben. In unserer Gemeinde und im gesamten Kreisgebiet gibt es verschiedene Stellen, die Sie kostenlos und vertraulich beraten.

Ansprechstellen:

Gemeinde Lotte

Westerkappelner Straße 19
49504 Lotte
Tel.: 05405 889-0

- Terminvereinbarungen online unter www.lotte.de
- Grundsicherung im Alter und bei Erwerbsminderung
- Wohngeld

LWL-Inklusionsamt Soziale Teilhabe

48133 Münster
Tel.: 0251 591 5115
Fax: 0251 591 276
E-Mail: soziales@lwl.org
WEB: www.lwl-inklusionsamt-soziale-teilhabe.de

- Eingliederungshilfe (Finanzielle Unterstützung zur Teilhabe von Menschen mit Behinderungen)

Kreisverwaltung Steinfurt Amt für Soziales und Pflege

Tecklenburger Straße 10
48565 Steinfurt
Tel.: 02551 69-1605
Fax: 02551 69-91605
E-Mail: sozialesundpflege@kreis-steinfurt.de
WEB: www.kreis-steinfurt.de
→ Hilfe zur Pflege



(Drohende) Wohnungslosigkeit Gemeinde Lotte

Ordnungsamt
Westerkappelner Straße 19
49504 Lotte
Tel.: 05404 889-0
WEB: www.lotte.de





12. Besondere Lebenslagen

Alter schützt nicht vor belastenden Herausforderungen, finanziellen Notlagen und häuslicher Gewalt. Es gibt unterschiedliche Hilfsangebote, die Sie dabei unterstützen, die Situation zu verbessern.

Hilfsangebote für Frauen mit Gewalterfahrungen

Das Hilfetelefon „Gewalt gegen Frauen“
Beratungsangebot und Hilfe für Frauen, die Gewalt erlebt haben oder noch erleben. Das Angebot ist **kostenlos** und **rund um die Uhr** erreichbar.



Frauenhäuser

Autonomes Frauenhaus Osnabrück
Trägerverein Frauenhaus Osnabrück e.V.
Tel.: 0541 654 00
(24 h erreichbar)
E-Mail: info@frauenhaus-os.de
WEB: www.frauenhaus-os.de

Frauenhaus der Diakonie WesT e.V.
Tel.: 05971 127 93
(24 h erreichbar)
E-Mail: frauenhaus@diakonie-west.de
WEB: www.diakonie-west.de

Beratungsstellen

Frauenberatungsstelle Osnabrück
Spindelstraße 41
49074 Osnabrück
Tel.: 05451 80 34 05
E-Mail: info@frauenberatung-os.de
WEB: www.frauenberatungsstelle-os.de

BISS - Die Beratungs- und Interventionsstelle bei häuslicher Gewalt
Spindelstraße 41
49074 Osnabrück
Tel.: 0541 860 16 26
(Mo-Fr. 09:00 - 12:00 Uhr)
E-Mail: info@biss-os.de
WEB: www.frauenberatung-os.de/biss

Sozialdienst katholischer Frauen e. V. (SKF) - „Gewaltschutz“
Oststraße 39
49477 Ibbenbüren
Tel.: 05451 96 86 35
E-Mail: frauenberatung@skf-ibbenbueren.de
WEB: www.skf-ibbenbueren.de

Frauenberatungsstelle / Fachberatung gegen sexualisierte Gewalt
Diakonie WesT e.V.
Matthiasstraße 22
48431 Rheine
Tel.: 05971 800 73 70
E-Mail: frauenberatungsstelle@diakonie-west.de
WEB: www.diakonie-west.de

→ **Offene Sprechstunde:**
Diakonieberatungszentrum Lengerich
Stettiner Straße 25
49525 Lengerich
jeden zweiten Donnerstag
14:00 - 16:00 Uhr



13. Im Todesfall

Im Todesfall sind viele Formalitäten nötig. Viele wichtige Unterlagen kann man vorab in einer Mappe bereitlegen, um Angehörige zu entlasten. Mit unserer Checkliste der wichtigsten Unterlagen im Sterbefall möchten wir Sie in dieser schwierigen Zeit unterstützen.

Kontakte der Gemeinde

Gemeinde Lotte Standesamt

Westerkappeler Straße 19
49504 Lotte
Tel.: 05404 889-33

E-Mail: standesamt@lotte.de

WEB: www.lotte.de

→ [Anzeige eines Sterbefalles](#)

→ [Ausstellung einer Sterbeurkunde](#)

Gemeinde Lotte Bestattungswesen/Friedhöfe

Westerkappeler Straße 19
49504 Lotte
Tel.: 05404 889-34

E-Mail: bestattungswesen@lotte.de

WEB: www.lotte.de

→ [Anmeldung einer Bestattung](#)

Checkliste für Angehörige im Sterbefall

- Totenschein
- Bestattungsinstitut mit der Überführung beauftragen
- Personalausweis
- Geburtsurkunde
- Stammbuch, ggf. Heiratsurkunde
- bei Geschiedenen ggf. Scheidungsurteil
- Versicherungskarte der Krankenkasse
- Verfügung oder Vorsorgevertrag zur Bestattung, wenn vorhanden
- Versicherungsunterlagen (Lebensversicherung, Sterbegeldversicherung)
→ der Todesfall **muss** in der Regel in den ersten 72 Stunden gemeldet werden
- Sterbeurkunde **muss** spätestens am dritten Werktag nach dem Todesfall beim Standesamt beantragt werden
- Sozialversicherungsnummer
- Grabdokumente für bereits vorhandene Grabstätte
- Testament (ggf. Erbschein beim Nachlassgericht beantragen)
- ggf. Unterlagen für rückwirkende Steuererklärungen (aktives Nachfragen beim zuständigen Finanzamt notwendig)
- Verträge des täglichen Lebens (z. B. Miet-, Energie- oder Handyverträge und Abos laufen nach dem Tod des Verstorbenen in der Regel weiter - diese gehören zum Nachlass und werden weiter vererbt)
- Kontovollmachten, Bankunterlagen, EC-Karte



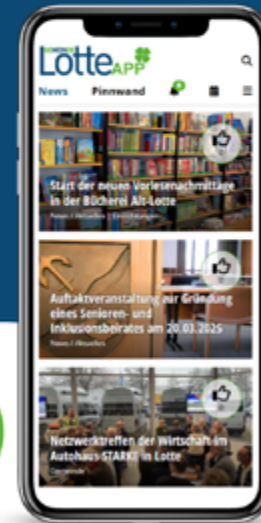


14. Soforthilfe im Notfall

Ansprechstellen

Rettungsdienst → IMMER bei lebensbedrohlichen Notfällen	Tel.: 112
Feuerwehr	Tel.: 112
Polizei	Tel.: 110
Ärztlicher Bereitschaftsdienst	Tel.: 116 117
Hilfetelefon Gewalt gegen Frauen	Tel.: 116 016
Sperr-Notruf (Sperrungen von Bankkarten und Ausweis)	Tel.: 116 116
Telefonseelsorge	Tel.: 116 123 oder Tel.: 0800 111 0 111 oder Tel.: 0800 111 0 222

Jetzt herunterladen: Die Lotte-App!



News | Zusammenhalt | Engagement



Defibrillatoren in der Gemeinde Lotte

In der Gemeinde Lotte gibt es sieben öffentlich zugängliche Defibrillatoren. Diese werden vom Ortsverband DRK-Lotte betreut und befinden sich an folgenden Standorten:

Halen:

- AWO-Kindertagesstätte, Zum Tiefen Reck 2A, links am Eingang

Wersen:

- Rathaus, Westerkappelner Straße 19, links neben dem Seiteneingang
- Rathaus, Gebäude alte Volksbank, Westerkappelner Straße 21, links neben dem Eingang
- Jugendzentrum „SIT IN“, Westerkappelner Straße 58, rechts neben dem Eingang
- DRK-Heim/Bücherei, An der Bringenburg 5, links am Eingang der Bücherei
- Golfclub Osnabrück-Dütetal e. V., Wersener Straße 17, im Haupteingang (6:00 Uhr - 23:00 Uhr)
- Physiotherapeutische Praxis Kerstin Bucken in Büren: Richard-Eberlein-Straße 8, im Eingang
- EDEKA Cord & Kutsche in Alt-Lotte: Bahnhofstraße 8, im Eingang

Büren:

- Praxis Kerstin Bucken/SB-Center Sparkasse und Volksbank, Richard-Eberlein-Straße 8, links neben dem Eingang

Alt-Lotte:

- Edeka Cord Kutsche, Bahnhofstraße 8, rechts neben dem Eingang

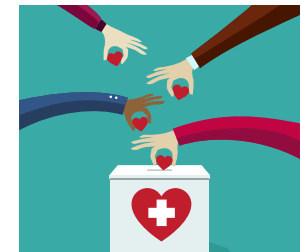
Der DRK Ortsverein Wersen-Büren e. V. bietet Informationen und kostenlose Einweisungen in die Geräte auf Anfrage an.

Der Betrieb der Defibrillatoren verursacht laufende Kosten - etwa für den Austausch von Batterien und Elektroden sowie für Wartung und Reparaturen der Geräte und Hängeschränke. Dafür werden Sponsoren gesucht. Auch kleine Beträge helfen, die Einsatzbereitschaft der Defibrillatoren zu sichern und Leben zu retten.

Kontakt:

Deutsches Rotes Kreuz

Ortsverein Wersen-Büren e. V.
An der Bringenburg 5
49504 Lotte
Tel.: 05404 5199
Mobil: 0177 3227669
E-Mail: info@drk-wersen-bueren.de
WEB: www.drk-wersen-bueren.de



Hinweise und Impressum

Bei der Erstellung des Wegweisers wurde mit größtmöglicher Sorgfalt recherchiert. Dennoch kann keine Gewähr für die Richtigkeit und Vollständigkeit der Angaben übernommen werden. Die Reihenfolge der aufgeführten Angebote stellt weder eine Bewertung noch eine Empfehlung dar. Haftungsansprüche sind ausgeschlossen. Für Änderungen und Ergänzungswünsche, sprechen Sie uns gerne an.

Gemeinde Lotte

Der Bürgermeister

Westerkappelner Straße 19

49504 Lotte

Tel.: 05404 889-0

E-Mail: info@lotte.de

WEB: www.lotte.de

Bildnachweise

Sofern nicht anders angegeben, stammen alle verwendeten Bilder von iStock und der Gemeinde Lotte. Diese Fotos sind urheberrechtlich geschützt.

www.stock.adobe.com

71839388, 227410343, 295780996, 362439605, 439147924, 630307229, 760077733, 231169948, 296747864, 365704433, 443768831, 641566629, 80046694, 235172522, 301592580, 365704433, 449349036, 681406005, 80656925, 237696204, 302503890, 365704433, 452869299, 713411347, 115507436, 237721086, 305049208, 366387177, 457826966, 734881819, 116878402, 239488202, 305049268, 369960878, 458672488, 991876722, 119383584, 241427137, 305123154, 371589986, 460406845, 121445670, 242427090, 312017776, 375689248, 463997657, 124964586, 245715502, 312413506, 378831907, 475122500, 126545314, 245973066, 314884882, 383183729, 480494849, 136397771, 2455994767, 315719152, 383185483, 482475104, 138244686, 250005941, 315945922, 383185898, 484023009, 150010840, 254432539, 317126196, 383186129, 485474849, 160757991, 255753039, 319482780, 383188061, 507420448, 166506854, 263081382, 321208350, 384799828, 512920369, 167829934, 269153270, 322026781, 385099801, 51440124, 1171364366, 269407859, 3223699552, 389661464, 516636739, 179718342, 269885551, 328028051, 396829704, 530897361, 179771310, 269988978, 329050394, 399678995, 53301971, 186364440, 273706350, 330590693, 399678995, 533638567, 201515229, 274573357, 331723506, 400712386, 536073247, 211675029, 275114974, 332470750, 402017683, 536633590, 213344301, 278820499, 334737477, 403246958, 547637491, 216151052, 281967200, 335904237, 4175963353, 557827072, 219741878, 282671277, 337726245, 419412667, 5615338146, 220591482, 285052224, 339585034, 420788461, 579981917, 221178891, 289006805, 340887772, 420954557, 593129336, 221743425, 291483523, 340953464, 432837925, 611636379, 225250754, 291543691, 353003593, 432920494, 621535253, 226035323, 29305311, 358264905, 437849846, 62481351, 960124338, 474563124