



JUGEND KONFERENZ LOTTE

1. OKTOBER 2025



INHALTSVERZEICHNIS

1	KONZEPT	4
2	PROJEKTSTECKBRIEF „JUGENDKONFERENZEN“	8
3	QUALITÄTSDIMENSIONEN DER JUGENDKONFERENZEN	14
4	DIGITALE UNTERSTÜTZUNG BEI DER FÖRDERMITTEL- RECHERCHE	18
5	SCHÜLERVERTEILUNG JUGENDKONFERENZ LOTTE	24
6	ERARBEITET THEMEN DER TEILNEHMENDEN	28
7	ERGEBNISSE DER JUGENDKONFERENZ	32
8	ERGEBNISSE DER UMFRAGE	58

1. KONZEPT

DER
JUGENDKONFERENZEN



KONZEPT

Um Kinder und Jugendliche stärker zu beteiligen und ihre Themen direkt aufzugreifen, finden in allen Kommunen des Kreisjugendamtsbezirks Jugendkonferenzen statt. Diese werden als Stadt- bzw. Gemeindejugendkonferenzen direkt vor Ort durchgeführt und folgen einem einheitlichen Konzept. Dieses wurde in einem Planungstreffen mit Vertreterinnen und Vertretern verschiedener Professionen [u.a. Bürgermeisterinnen und Bürgermeister, Verwaltung, Politik, Schule, Kinder- und Jugendarbeit und Jugendlichen] erarbeitet.

Zu den Jugendkonferenzen sind alle Kinder und Jugendliche im Alter von 13 bis 16 Jahren eingeladen. Die Konferenzen finden vormittags während der Schulzeit statt. In Zusammenarbeit mit den weiterführenden Schulen werden die Teilnehmenden für diesen Tag vom Unterricht freigestellt, sodass eine Teilnahme unabhängig von individuellen sozialen oder ökonomischen Ressourcen sowie von privaten zeitlichen Verpflichtungen möglich ist.

Die Jugendkonferenzen werden sozialraumbezogen umgesetzt: Jedes Jahr steht ein Sozialraum im Fokus. So entsteht ein vierjähriger Zyklus, in dem alle Jugendlichen dieser Altersgruppe mindestens einmal teilnehmen können. Das Projekt wird fortlaufend evaluiert und auf Grundlage gewonnener Erkenntnisse sowie aktueller Anforderungen kontinuierlich weiterentwickelt.

STADT- BZW. GEMEINDE- JUGENDKONFERENZEN IM ORT



Im Mittelpunkt stehen die Themen, Ideen und Bedürfnisse der Jugendlichen. Durch externe Moderation entwickeln die Jugendlichen Vorschläge für ihre Kommune. Die Ergebnisse werden am Ende der Konferenz im direkten Dialog an Bürgermeister und Bürgermeisterin, Ratsmitglieder und Verwaltung besprochen und diskutiert.

Der Kreisjugendring unterstützt das Kreisjugendamt bei der Entwicklung von Beteiligungsformaten und übernimmt die Durchführung eines jährlich stattfindenden kreisweiten Beteiligungsformats im Rahmen der Jugendkonferenzen.

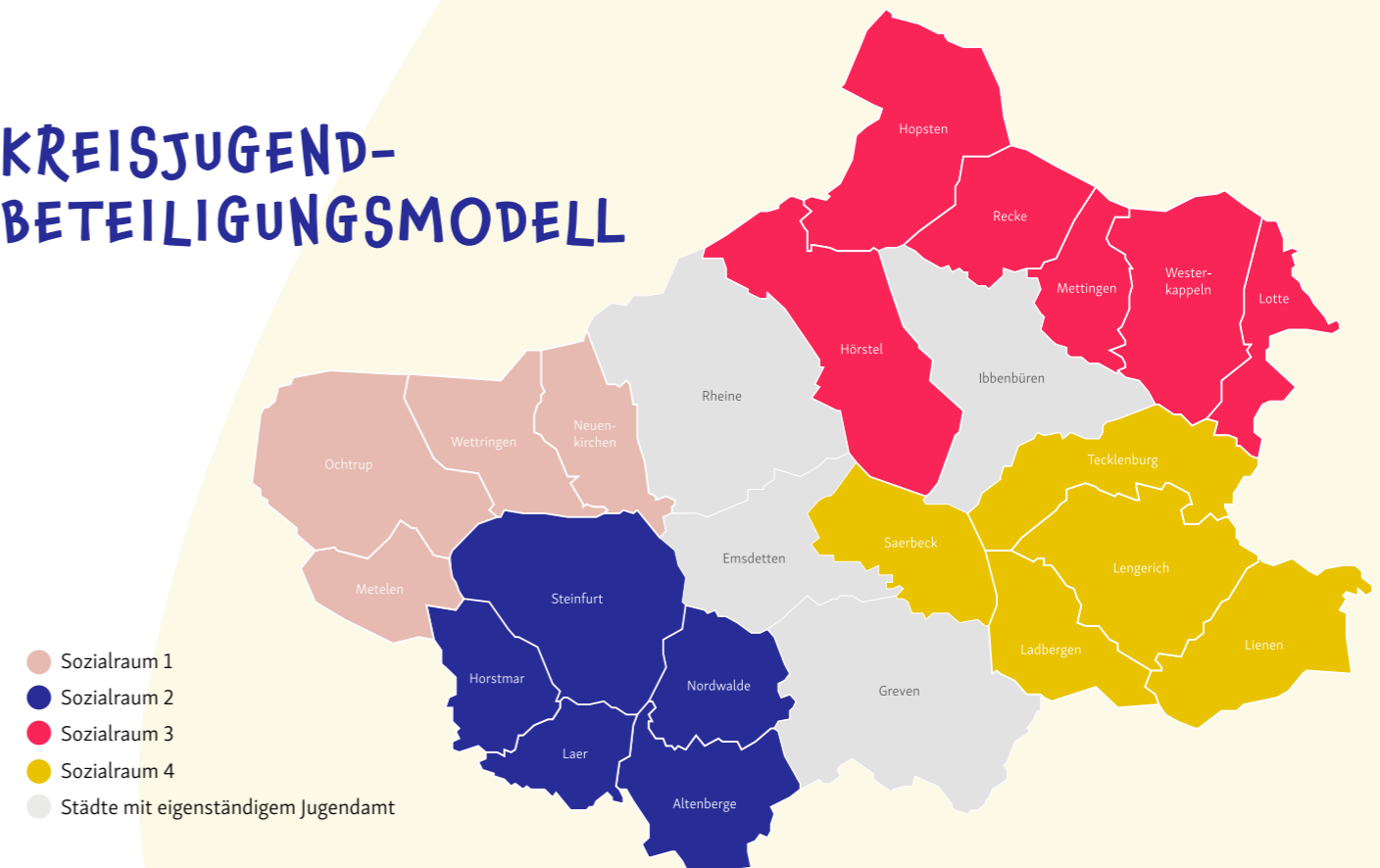
KREISWEITES BETEILIGUNGSFORMAT ZU KREISTHEMEN DURCHGEFÜHRT VOM KREISJUGENDRING STEINFURT E.V.



Kreisjugendbeteiligungsmodell für den Kreis Steinfurt | Stand: 2026



KREISJUGEND- BETEILIGUNGSMODELL



2. PROJEKT- STECKBRIEF

„JUGENDKONFERENZEN“



2. PROJEKTSTECKBRIEF

„JUGENDKONFERENZEN“

PROJEKTTITEL

Förderung der kommunalen Beteiligung von Jugendlichen im Kreis Steinfurt [„Jugendkonferenzen“]

PROJEKTAUFTRAGGEBER

Kreisjugendhilfeausschuss des Kreises Steinfurt

PROJEKTLEITER

Jörg Menzel [Arbeitsgruppenleitung, Jugendförderung], Kreisjugendamt Steinfurt

PROJEKTMANAGEMENT

Wolfgang Janssen [Jugendhilfeplaner] & Christian Elfers [Fachberatung Jugendförderung], Kreisjugendamt Steinfurt

PROJEKTSTART & -ENDE

1. Mai 2025 – 31. Dezember 2025

PROJEKTBESCHREIBUNG

Das Projekt „Förderung der Partizipation von Jugendlichen im Kreis Steinfurt“ zielt darauf ab, Jugendliche aktiv in politische und gesellschaftliche Entscheidungs- und Entwicklungsprozesse einzubinden. Bei den Jugendkonferenzen in Hopsten, Hörstel, Lotte, Mettingen, Recke und Westerkappeln können Jugendliche im Alter von 13 bis 16 Jahren ihre Ideen zur Gestaltung ihres Lebensumfeldes entwickeln und mit Entscheidungsträgern diskutieren. Die Konferenzen finden während der Schulzeit statt, um eine breite Beteiligung zu gewährleisten. Sie enden mit einem „Gallery Walk“, bei dem die Jugendlichen ihre Vorschläge präsentieren und mit Vertretern aus Kommunalpolitik und Verwaltung über deren Umsetzbarkeit diskutieren. Ziel der Konferenzen ist es, Mitbestimmung zu ermöglichen, demokratische Werte zu vermitteln und die Selbstwirksamkeit zu stärken. Der Austausch mit Entscheidungsträgern fördert das Vertrauen in öffentliche Institutionen und etabliert Demokratie als Prozess des Austauschs und der Konsensfindung. Die Konferenzen werden jährlich in einem Viertel der Kommunen des Kreisjugendamtes Steinfurt durchgeführt – orientiert an den vier Jugendamtsbezirken. Eine dauerhafte Etablierung der turnusmäßigen Konferenzen ist das Ziel.

PROJEKTZIELE

1. Stärkung der aktiven Beteiligung von Jugendlichen an politischen und gesellschaftlichen Prozessen.
2. Förderung von demokratischer Bildung und Selbstwirksamkeit bei Jugendlichen.
3. Schaffung von Plattformen für den Austausch zwischen Jugendlichen, Verwaltung und Politik.
4. Entwicklung von punktuellen Beteiligungsstrukturen für junge Menschen.
5. Förderung der sozialen Inklusion und Erreichung beteiligungsferner Jugendlicher.
6. Verbesserung der Lebensbedingungen für Jugendliche im ländlichen Raum.
7. Fachexpertise von Jugendlichen für ihren Lebensraum berücksichtigen und nutzen.
8. Aufbau von Vertrauen zwischen Jugendlichen und lokalen Institutionen.
9. Förderung der Vielfalt und Einbeziehung unterschiedlicher Perspektiven.

PROJEKT BETEILIGTE

JUGENDLICHE

Alle Jugendlichen im Alter von 13 bis 16 Jahren aus den Kommunen Hopsten, Hörstel, Lotte, Mettingen, Recke und Westerkappeln als Teilnehmer der Jugendkonferenzen

KREISJUGENDAMT STEINFURT

Projektmanagement und Organisation

KREISJUGENDRING STEINFURT E.V.:

Kooperationspartner und verantwortlich für Veranstaltungen auf Kreisebene

BÜRGERMEISTER & KOMMUNAL- VERWALTUNGEN DER KOMMUNEN:

Kooperationspartner in Planung und Durchführung der Konferenzen

AKTEURE DER KINDER- UND JUGENDARBEIT, VERWALTUNG UND POLITIK DER JEWEILIGEN KOMMUNEN UND AUF KREISEBENE

WICHTIGE MEILENSTEINE

- | Marketing-Strategie festgelegt
- | Betroffenen Schulen sind erstmalig kontaktiert
- | Zwei Vorbereitungsgespräche mit Kommunen haben stattgefunden.
- | Werbeblock gestartet
- | Abschluss des Anmeldeverfahrens
- | Jugendkonferenzen in den Kommunen
- | Retrospektive Projekt ist durchgeführt
- | Digitalisierung der Ergebnisse

TAGESABLAUF DER JUGENDKONFERENZEN

8.00 Uhr	Ankommen der Teilnehmenden und Registrierung
9.00 Uhr	Begrüßung durch die Bürgermeisterin bzw. den Bürgermeister
9.10 Uhr	Soziometrische Aufstellung mit Fragen zum Sozialraum in Anwesenheit des Bürgermeisters/der Bürgermeisterin
9.30 Uhr	Aufgaben der Kommune, erklärt durch den Moderator
9.45 Uhr	Identifikation von Änderungsbedarfen und „good practice“ in der Kommune
10.00 Uhr	Frühstückspause
10.30 Uhr	Bildung von Expertengruppen und Ausarbeitung der Ideen und Vorschläge
12.00 Uhr	Mittagspause
13.00 Uhr	Gallery Walk mit der/dem Bürgermeisterin/Bürgermeister, kommunalen und kreisweiten Akteuren
14.00 Uhr	Ende der Veranstaltung

PROJEKT BUDGET

Das geplante Budget deckt die Kosten für Organisation, Honorarkräfte, Verpflegung, Marketing und externe Moderation. Die Finanzierung erfolgt aus Mitteln der Kinder- und Jugendförderung.

ERFOLGSKRITERIEN

1. TEILNEHMER

- | Hohe aktive Beteiligung der Jugendlichen an den Konferenzen
- | Breite Diversifizierung der Teilnehmenden mit unterschiedlichem sozialen und wirtschaftlichen Hintergrund

2. AKTIVE BETEILIGUNG

- | Anzahl und Qualität der eingebrachten Vorschläge und Ideen
- | Vielfältige Themenbereiche und kreative Lösungsansätze

3. FEEDBACK UND UMSETZUNG

- | Positive Rückmeldungen von Jugendlichen und Entscheidungsträgern
- | Anzahl der aufgegriffenen Vorschläge und Projekte in den Kommunen
- | Beteiligungsquote der Ideenbringer an der Umsetzung der Projekte

4. BILDUNG UND INKLUSION

- | Vermittlung von demokratischen Werten wie Konsensfindung und Selbstwirksamkeit
- | Erreichung und Einbindung beteiligungsferner Jugendlicher

5. NACHHALTIGKEIT

- | Austausch zwischen Jugendlichen und Entscheidungsträgern über eine TaskCard nach den Jugendkonferenzen
- | Der Entwicklungsstand jedes Vorschlags wird für mindestens 6 Monate nach der Jugendkonferenz über eine TaskCard [digitale Pinnwand] den Jugendlichen transparent gemacht
- | Mindestens 10% der Vorschläge führen zu wahrnehmbaren Veränderungen in der Kommune
- | Berücksichtigung der individuellen Ressourcen, Möglichkeiten und Strukturen der jeweiligen Kommunen, in denen die Jugendkonferenzen stattfinden

MARKETING-STRATEGIEN

ÜBER DIE SCHULEN

- | Anschreiben und telefonischer Kontakt zur weiteren Vorgehensweise, Verteilung von Flyern, Vorstellung Projekt in Schulen

SOZIALE MEDIEN

- | Nutzung von Instagram über zielgruppengerechte Postings. Einbindung der Kommunen, Vereine/ Verbände und Schulen in die Social Media Kampagne

DIREKTES ANSCHREIBEN

- | An die Jugendlichen durch die Kommune

WEBSITE

- | Niedrigschwelliges Anmeldeverfahren über eine Websiteformular

TASKCARD [DIGITALE PINNWARD]

- | Entwicklung von FAQs zu den Jugendkonferenzen für Jugendliche, Erziehungsberechtigte, Schulen und Vereine/Verbände vor Ort

QUALITÄTSKRITERIEN

PROZESSQUALITÄT

PLANUNG UND ORGANISATION

- | Detaillierte Ablaufpläne und Zeitpläne für die Konferenzen. Mindestens drei Gespräche mit den beteiligten Kommunen.

EINBINDUNG LOKALER AKTEURE

- | In Abstimmung mit den Kommunen Einbindung von Akteuren der Jugendarbeit u.a. aus dem Sozialraum.

KOMMUNIKATION

- | Klare und regelmäßige Kommunikation mit allen Beteiligten, einschließlich Kommunen, kreisintern und mit weiteren Stakeholdern des Projektes insbesondere Entscheidungsträgern. Klare Kommunikation gegenüber den Jugendlichen über Ziele, Möglichkeiten und Grenzen der Jugendkonferenzen

DURCHFÜHRUNG DER KONFERENZEN:

- | Einhaltung des geplanten Ablaufs, flexible Anpassungen bei unvorhergesehenen Ereignissen.

MODERATION UND BETREUUNG:

- | Professionelle Moderation der Veranstaltungen, unterstützende Beratung und Betreuung der Jugendlichen während der Konferenzen.

STRUKTURQUALITÄT

RÄUMLICHE VORAUSSETZUNGEN

- | Geeignete Veranstaltungsorte mit ausreichender Kapazität und technischer Ausstattung.

PERSONELLE RESSOURCEN

- | Experten für Partizipation als Moderatoren. Beim Gallery-Walk ein Schlüssel von mindestens 7:1 [Jugendliche : Entscheidungsträgern]

FINANZIELLE MITTEL

- | Sicherstellung der Finanzierung für alle Projektphasen.

MATERIALIEN UND AUSSTATTUNG

- | Bereitstellung von Werbematerialien, Plakaten, Schreibutensilien und Verpflegung.

ERGEBNISQUALITÄT

TEILNEHMERZUFRIEDENHEIT

- | Positive Rückmeldungen der teilnehmenden Jugendlichen und Erwachsenen.

ZIELERREICHUNG

- | Erreichung der festgelegten Projektziele, insbesondere die Stärkung der politischen Beteiligung und die Förderung der Selbstwirksamkeit.

UMSETZBARKEIT DER VORSCHLÄGE

- | Die Vorschläge und Ideen beziehen sich auf den Einflussbereich der Kommunen bzw. des Kreises.

UMSETZUNG DER VORSCHLÄGE

- | Anzahl und Qualität der Ideen und Vorschläge aus den Konferenzen. Über die Qualität entscheiden die teilnehmenden Jugendlichen.

LANGFRISTIGE EFFEKTE

- | Nachhaltige Veränderungen in den beteiligten Kommunen, kontinuierliche bzw. punktuelle Beteiligungsstrukturen und anhaltender Dialog zwischen Jugendlichen und Entscheidungsträgern.

3. QUALITÄTS-
DIMENSIONEN
DER
JUGENDKONFERENZ



3. QUALITÄTSDIMENSIONEN DER JUGENDKONFERENZEN

PROZESSEBENE TEILNEHMER

- | In Dialog gehen mit Politik und Verwaltung.
- | Eigene Vorstellungen & Ideen adäquat aufbereiten und vermitteln.
- | Vielfalt von Wünschen & Interessen Gleichaltriger wahrnehmen.
- | Begrenztheit von Ressourcen erleben.
- | Demokratie als Aushandlungsprozess zw. [Interessens-] Gruppen wahrnehmen und sich daran beteiligen.
- | Kompromissbereit sein [Ideen nicht immer 1:1 umsetzbar].
- | Selbstwirksamkeit erleben [„Meine / unsere Idee wird wahrgenommen“]
- | Entscheidungsträger als zugänglich erleben – „Erhalten ein Gesicht“.
- | Demokratie als „Geben und Nehmen“ erfahren [„Was bin ich bereit für die Umsetzung unserer Idee / Anliegen zu tun?“]

DEMOKRATIE IST KEIN
„WÜNSCH DIR WAS!“

PROZESSQUALITÄT

PRODUKTEBENE TEILNEHMER

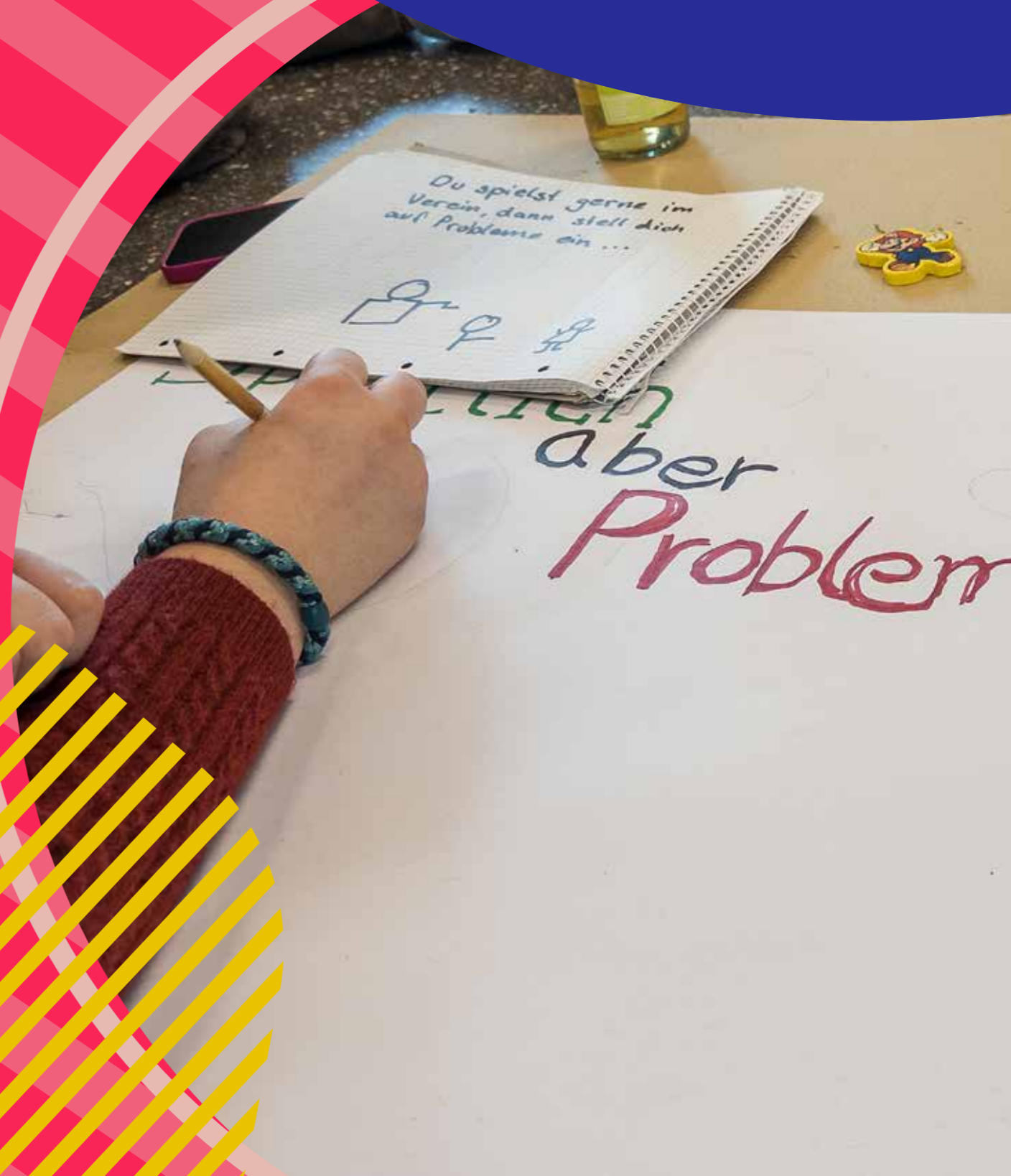
- | Ein Plakat mit einer Idee/Thema/ Vorschlag einer Kleingruppe erstellen.
- | Rückmeldung zu Vorschlägen erhalten.
- | Umsetzungsideen in der Gruppe und mit Entscheidungsträgern entwickeln.
- | Im Dialog zw. Jugendlichen und Erwachsenen nach „guten“ [= für beide Seiten tragbare] Lösungen suchen.
- | Öffentlich wahrnehmbare kommunale Jugendpartizipation verstärken.
- | Das „Produkt“ ist ein ungewöhnlicher non-formaler Bildungsprozess = Die Jugendkonferenz.

WICHTIGES ERGEBNIS
(PRODUKT): DAS ERLEBEN /
BETEILIGEN VON JGDL.
DES PROZESSES /
AM PROZESS VON
PARTIZIPATION

ERGEBNISQUALITÄT

4. DIGITALE UNTERSTÜTZUNG

BEI DER FÖRDER-
MITTELRECHERCHE



4. DIGITALE UNTERSTÜTZUNG BEI DER FÖRDERMITTELRECHERCHE

NUTZUNG GENERATIVER KI ZUR RECHERCHE VON FÖRDERMÖGLICHKEITEN

Viele Kommunen stehen vor der Situation, dass aus Jugendbeteiligungsprozessen – wie den Jugendkonferenzen – zahlreiche gute Ideen entstehen. Häufig stellt sich anschließend die Frage, wie diese Ideen finanziert werden können.

DIE RECHERCHE NACH PASSENDEN FÖRDERPROGRAMMEN IST JEDOCH KOMPLEX. FÖRDERPROGRAMME WERDEN VON UNTERSCHIEDLICHEN AKTEUREN BEREITGESTELLT, Z. B.:

- | Europäische Union
- | Länder
- | Programme freier Träger
- | Bund
- | Stiftungen

Hinzu kommt, dass Kommunen nicht immer selbst antragsberechtigt sind. In manchen Fällen können Fördermittel beispielsweise über Kooperationen mit Vereinen, Verbänden oder anderen Trägern erschlossen werden.

GENERATIVE KI ALS UNTERSTÜTZUNG BEI DER FÖRDERRECHERCHE

In den letzten Jahren haben sich sogenannte generative KI-Systeme stark weiterentwickelt. Dazu gehören beispielsweise Systeme wie ChatGPT oder ähnliche KI-gestützte Recherchertools.

Diese Systeme können große Mengen an Informationen auswerten und helfen, schnell einen Überblick über mögliche Förderprogramme zu gewinnen.

WICHTIG IST DABEI:

KI ersetzt keine gründliche Prüfung von Förderbedingungen, kann jedoch eine erste strukturierte Recherche deutlich erleichtern.

GERADE BEI KOMPLEXEN THEMEN WIE FÖRDERMITTELN KANN KI HELFEN,

- | mögliche Förderprogramme zu identifizieren
- | passende Förderlogiken zu erkennen
- | Projektideen mit Förderprogrammen abzugleichen

SPEZIALISIERTE KI-TOOLS FÜR FÖRDERRECHERCHE

Neben allgemeinen KI-Systemen gibt es inzwischen auch spezialisierte KI-Tools, die gezielt für die Suche nach Fördermöglichkeiten entwickelt wurden.

Diese Systeme kombinieren große Fördermitteldatenbanken mit KI-Algorithmen, die Projektbeschreibungen automatisch mit passenden Förderprogrammen abgleichen.

BEISPIELE FÜR SOLCHE SYSTEME SIND:

- | **INSTRUMENTL** – ein KI-gestütztes System, das Projektbeschreibungen mit Förderprogrammen von Stiftungen, staatlichen Programmen und anderen Geldgebern abgleicht. [venturebeat]
- | **GRANTABLE** – eine Plattform, die KI nutzt, um Fördermöglichkeiten zu identifizieren und bei der Erstellung von Förderanträgen zu unterstützen. [grantable.co]
- | **SPINBASE** – ein KI-gestütztes Recherchetool, das insbesondere Förderprogramme der Europäischen Union analysiert und Projektideen automatisch mit passenden Ausschreibungen verknüpft. [spinbase]
- | **GRANTER** – ein KI-Assistent, der Organisationen bei der Suche nach Fördermöglichkeiten sowie beim gesamten Förderprozess unterstützen kann. [granter.ai]
- **REFLECTA FÖRDERMITTELKOMPASS** – ein KI-gestütztes Tool, das Projekte analysiert und passende Förderprogramme vorschlägt. [foerdermittelkompass.reflecta.org]

Solche Systeme werden insbesondere von Forschungseinrichtungen, Start-ups, Non-Profit-Organisationen und zunehmend auch öffentlichen Verwaltungen genutzt.

ALLGEMEINE KI-SYSTEME KÖNNEN EBENFALLS GENUTZT WERDEN

Neben spezialisierten Fördermittel-Tools können auch allgemeine KI-Systeme genutzt werden, um erste Fördermöglichkeiten zu recherchieren.

DAZU GEHÖREN BEISPIELSWEISE:

- | ChatGPT
- | andere vergleichbare KI-Chatbots

Der Vorteil dieser Systeme liegt darin, dass sie flexibel genutzt werden können und häufig **kostenlos oder niedrigschwellig verfügbar sind**.

HINWEIS AUF EUROPÄISCHE KI-ENTWICKLUNG

Neben US-amerikanischen KI-Systemen entstehen zunehmend auch **KI-Modelle in Europa**.

Ein Beispiel ist das französische Unternehmen **Mistral AI**, das leistungsfähige Sprachmodelle entwickelt und sich als wichtiger europäischer Anbieter im Bereich generativer KI etabliert hat. [mistral.ai]

Solche Modelle können insbesondere für Organisationen interessant sein, die Wert auf europäische **Technologieentwicklung und Datensouveränität** legen.

EIN HÄUFIGER DENKFEHLER BEI DER FÖRDERRECHERCHE

In der Praxis wird häufig direkt nach Förderprogrammen gesucht. Erfolgreicher ist jedoch häufig ein anderer Ansatz: **Nicht zuerst nach Förderprogrammen suchen – sondern zuerst die Projektidee klar beschreiben**.

Viele Förderprogramme fördern bestimmte Projektarten, nicht einzelne Ideen. Eine präzise Beschreibung der Projektidee erhöht daher deutlich die Wahrscheinlichkeit, passende Förderprogramme zu finden.

GUTE KI-RECHERCHE BRAUCHT VIER INFORMATIONEN

Damit KI-Systeme hilfreiche Ergebnisse liefern können, sollten möglichst vier Informationen angegeben werden:

1. PROJEKTIDEE

Was soll konkret umgesetzt werden?

2. ZIELGRUPPE

Für wen ist das Projekt gedacht?

3. ORT / BUNDESLAND

Viele Förderprogramme sind regional begrenzt.

4. MÖGLICHE TRÄGER

Wer könnte das Projekt durchführen?

Diese Informationen helfen der KI, gezielt nach passenden Förderprogrammen zu suchen.

BEISPIEL FÜR EINE FÖRDERRECHERCHE MIT KI

Folgender Prompt kann beispielsweise in ChatGPT oder einem ähnlichen KI-System verwendet werden:

PROJEKTIDEE:

[Beschreibung der Idee aus der Jugendkonferenz]

ORT: [Kommune, Bundesland]

ZIELGRUPPE: [Alter / Zielgruppe]

MÖGLICHE TRÄGER:

[Kommune, Jugendzentrum, Verein, Schule]

AUFGABE:

Welche Förderprogramme in Deutschland oder Nordrhein-Westfalen könnten zu diesem Projekt passen? Bitte nenne Programme von Bund, Land, EU oder Stiftungen und beschreibe kurz die Förderlogik.

WEITERE HILFREICHE PROMPTS

1. FÖRDERPROGRAMME SYSTEMATISCH SUCHEN

Welche Förderprogramme in Deutschland oder Nordrhein-Westfalen fördern Projekte für **[Zielgruppe]** im Bereich **[Thema, z. B. Jugendbeteiligung, Sport, Kultur, Digitalisierung]**?

Bitte berücksichtige Programme von Bund, Land, EU und Stiftungen.

2. FÖRDERFÄHIGKEIT EINER PROJEKTIDEE PRÜFEN

Ich habe folgende Projektidee:

[Beschreibung]

Für welche Förderprogramme in Deutschland oder Nordrhein-Westfalen könnte diese Idee grundsätzlich geeignet sein?

3. KOOPERATIONSMÖGLICHKEITEN PRÜFEN

Eine Kommune möchte folgendes Projekt umsetzen:

[Projektbeschreibung]

Die Kommune ist möglicherweise nicht selbst antragsberechtigt. Welche Förderprogramme könnten über Kooperationen mit Vereinen, Verbänden oder anderen Trägern genutzt werden?

DATENSCHUTZ-HINWEIS

Bei der Nutzung generativer KI sollten **keine personenbezogenen oder sensiblen Daten** eingegeben werden.

Für Förderrecherchen ist dies in der Regel unproblematisch, da hier meist mit **allgemeinen Projektbeschreibungen** gearbeitet wird.

Viele öffentliche Verwaltungen entwickeln derzeit eigene Richtlinien für den Umgang mit KI. Es empfiehlt sich daher, die jeweils geltenden Regelungen zu beachten.

FAZIT

Generative KI kann die Recherche nach Fördermöglichkeiten **deutlich erleichtern und beschleunigen**.

Insbesondere bei der ersten Orientierung und beim Abgleich von Projektideen mit Förderlogiken kann KI ein hilfreiches Werkzeug sein. KI kann insbesondere dabei helfen, neue Förderwege zu entdecken, die über Kooperationen mit Vereinen, Stiftungen oder freien Trägern möglich sind. Die konkrete Prüfung der Förderbedingungen sollte jedoch immer auf den offiziellen Informationsseiten der Förderprogramme erfolgen.

INFOBOX „STEP-BY-STEP“

HÄUFIGE FEHLER BEI DER FÖRDERRECHERCHE

1. ZU FRÜH NACH FÖRDERPROGRAMMEN SUCHEN

Viele Menschen beginnen mit der Frage: „Welche Förderprogramme gibt es?“ Erfolgreicher ist es meist, zuerst die Projektidee klar zu beschreiben. Förderprogramme fördern häufig bestimmte Projektarten – nicht einzelne Ideen.

2. ZU WENIG INFORMATIONEN ANGEBEN

Je genauer Projektidee, Zielgruppe, Ort und mögliche Träger beschrieben sind, desto besser kann eine KI passende Förderprogramme finden. Je genauer die Information, desto gezielter kann die KI unterstützen.

3. NUR AN PROGRAMME FÜR KOMMUNEN DENKEN

Viele Förderprogramme können nicht direkt von Kommunen beantragt werden, sondern nur von Vereinen, Verbänden oder Bildungsträgern. Kooperationen können daher neue Fördermöglichkeiten eröffnen.

4. NUR EIN FÖRDERPROGRAMM PRÜFEN

Oft gibt es mehrere Programme, die zu einer Idee passen könnten. Eine erste Übersicht hilft, verschiedene Möglichkeiten zu vergleichen.

5. ERGEBNISSE NICHT PRÜFEN

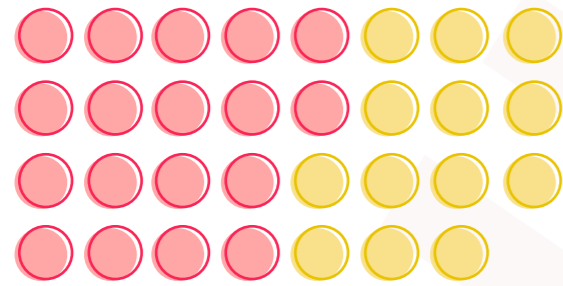
KI kann eine hilfreiche Orientierung geben. Die konkreten Förderbedingungen sollten jedoch immer auf den offiziellen Programmseiten überprüft werden.

5. SCHÜLER- VERTEILUNG

JUGENDKONFERENZ

LOTTE





WEIBLICH | 13 PERSONEN
MÄNNLICH | 18 PERSONEN

31 TEILNEHMENDE AN DER VERANSTALTUNG

// VERTEILUNG IN JAHRGÄNGEN



// VERTEILUNG IN SCHULFORMEN



// ALTERSVERTEILUNG



6. ERARBEITETE THEMEN

DER TEILNEHMENDEN



ERARBEITET THEMEN DER TEILNEHMENDEN

Basketball(platz)

Basketball-Platz Lotte	Basketball-Platz Lotte	Basketball Platz Lotte	Basketball-Platz
Keine Basketballverein	Viele Chancen wo jugendliche sich mit reinbringen können (auch U 16)	Basketball-Platz Lotte	Basketballplatz Alt-Lotte
Basketballplatz Alt-Lotte	Basketball-Platz Alt-Lotte	Basketball-Platz (Aus Metal)	Es gibt keinen vernünftigen Basketballplatz
Basketball Platz Lotte	Basketball Platz Lotte	Basketball-Platz Lotte	keine Möglichkeit Basketball auszuüben (Verein, Freizeit)

Hinweis:
gelbe Karten mit "Basketball-Platz ..." sind schätzungswise von 2-3 Personen geschrieben worden

Bus & Bahn & ÖPNV

Busverbindung	öffentliche bus linie nach Halen/Tecklenburg! :-)	In Wersen Morgens Mehr Buse weil die sind immer (richtig voll)	mehr Busverbindungen
Keine vernünftigen Busverbindungen außerhalb des Innenortes	Busverbindung nach Westerkappeln	Mülltonnen an den Bushaltestelle	Bus ist zu spät (104) Bitte !!!
Die Buszeiten verändert wieder ein Einkaufsladen eröffnen in Wersen Eine öffentliche Bushaltestelle für Tecklenburg / Halen	Autos parken zuerst bei den Straßen (???) Strohweg ist die Bushaltestellen werden oft überfüllt gemacht	Busverbindung	Mit dem Bus (R16) nach Osterberg braucht man mindestens eine Stunde und hat oft Verspätung oder fällt aus.
Busverkehr nach Mettingen	Busverbindung nach Westerkappeln	Buszeiten ändern (Alt) Büren Treff größer machen	Die R16 Busverbindung ist ganz schlecht
es fährt kein Bus außerhalb der schulzeit bei mir vorbei	Busverbindung nach Westerkappeln	Bessere pünktlichkeit bei Bussen (R16 + ???)	Digitale / Aktuelle Anzeigetafeln an Bushaltestellen
mir fehlt eine direkte Busverbindung von Lotte nach Westerkappeln weil es wirklich nervt von Osterberg zu fahren	Busverbindungen, aber nur zur Schule	Busverbindung	Bus ist (fast) immer zu spät R16
Busverbindungen zur Schule	Die R16 soll samstags wenigstens alle 3 Stunden kommen und wir brauchen einen Bus nach Westerkappeln	Der Bahnhof neben der Brücke muss wieder auf	

Radwege

Mehr Plätze für Fahrräder	Bürgersteig in Osterberg (Hagelstraße) Bitte!!!
---------------------------	---

Sauberkeit

Friedhof Schöner Machen	Friedhofare Verschönern (blumen usw)	Mehr Mülleimer	markant gott sei dank weg
Sauberkeit (Müll/dreck)			

Schulgebäude

Sporthalle ist ganz schön geworden	Die Gesamtschule in Wersen könnt verbessert werden.	Die schule könnte verbesst in wersen	Die neue Sporthalle in Wersen -Jugendtreff für kinder und jugend nach der schule -Das man nach der schule den Sportplatz benutzen darf.
------------------------------------	---	--------------------------------------	---

Sicherheit

Autos fahren am Kreisell zu SchneLL (Ringstr.)	Langsamer Auto fahren	Bürgerpark in Lotte neu gestalten	am stroheweg 30 fahren
Blitzer nach Polnischer Art Bitte			

Sportplatz / Sportanlage

sportplatz verbessern! Bitte	Stroheweg/ Bringenburg die Große Wiese Zum Park/Platz	Sportplatz in Büren neu machen (Kunstrasen)	neuer Fußball-Platz Bitte!!!
Neue Halle ist gut aber man muss tribüne rein da man keine spiele machen kann	Die Neue Turnhalle ist schön aber die Umkleiden sind sehr komisch aufgeteilt	Die neue Sporthalle in Wersen ist schön. Gut	SPIELPLATZ Beim Schützenhaus verbessern (Osterberg) (neu)
Die Sporthalle ist richtig gut geworden	Ich finde die farben in der neuen sporthalle viel zu pink und zu heil.	In der Neuen Halle sind die Wände sehr blöd gestaltet. Wenn man auf sie zu läuft fällt es sich an als könnte man nicht richtig gehen. Oder als wäre man auf einem Drogen Trip...	Fußballtore auf dem Spielplatz
Fitnessgeräte auf dem Spielplatz, im Park	Der sport Basket ball wird kein stück gefördert trotz nach frage es gibt weder karte noch vereine	Sporthalle	Öffentlicher Sportplatz

Veranstaltungen & Feste

Schützenfest	Oktoberfest Lotte Festwiese	Kirmes in Büren	Traktorpulling in Lotte
Oktoberfest Lotte (Festwiese)	Eine Kirmes in Lotte ♥	<small>In Wersen gibt es leider nur das Schützenfest und keine anderen andere Feste. Es wäre schön die wichtigsten Feste zu haben auf die man sich die ganze Jahr drauf freuen kann Wie z.B. der Weihnachtsmarkt</small>	Kirmes in Lotte
Viele Feste	Schützenfest 2 Mal	Basketball-Platz (Aus Metal)	Oktoberfeste größer (für Alle)
Tractor pulling Lotte Halen	Oktoberfest Festwiese in Lotte		

Verpflegung

kleiner Laden bei Fr. köhler (sie macht 2026 zu)	Der Einkaufsladen geschlossen Werssen	Penny	Snackautomat
mit dem Auto zu ein andern ort fahren Wegen Lebensmittel Werssen	Ersatz für Markant	Laden in wersen	Bäckerei (Justus)
Laden, kleinen Supermarkt. (Osterberg) Bitte!!!	(bitte) Edeka für toten Markant	Edeka Cord hat alles	Neuer Laden anstadt Markant.
Kiosk in Büren hat neu geöffnet das finde ich gut	Restaurantes (Döner, Pizza)	Eisdiele in Büren	Imbiss

Digitalisierung

Besseres WLAN	Besseres Internet	Besseres Netz aufm Dorf
---------------	-------------------	-------------------------

Orte zum Chillen

Spiel Platz	Wenig Sitzmöglichkeiten (Bänke)	Aufenthaltsplätze draußen (Bänke)	Freibad
-------------	---------------------------------	-----------------------------------	---------

Hinweis: Die Rechtschreibung / Grammatik wird bei diesem Punkt von den Karten übernommen

7. ERGEBNISSE DER JUGENDKONFERENZ





SICHERE QUELLEN AN DEN BUSHALTESTELLEN

ZUSAMMENFASSUNG DES VORSCHLAGS

- An jeder Bushaltestelle sollten Mülleimer sein. Damit bleibt die Gemeinde generell sauberer.
- Digitale Anzeigetafel, wo drauf steht, wann der Bus kommt oder ob er verspätung hat, oder ganz ausfällt.
- Die Fahrzeiten auf den Tafeln sollten erneuert und auf den aktuellen Stand gebracht werden.
- Busverbindung nach Westerkappeln, ohne dass man erst nach Osnabrück fahren muss und dort dann umsteigen muss.

Hinweis: Die Rechtschreibung/Grammatik wird bei diesem Punkt von dem Plakat übernommen

MEHR BUS MEHR ZEIT MEHR LEBEN!!!

Mehr Bus mehr Zeit
mehr Leben !!!

Schlecht	Gut	Verbesserungen
Kommt meistens zu spät	Gut fürs Klima ☺	R16 soll immer nach Westerkappeln fahren
R16 fährt selten nach Westerkappeln	Ersatz fürs Auto	Keine Verspätungen
Laut und dreckig	Kostengünstig	Läse und sauber

Das tun wir !!!

- Freundlichkeit im Bus
- Wir achten auf die Lautstärke und die Sauberkeit

ZUSAMMENFASSUNG DES VORSCHLAGS

SCHLECHT

- Kommt meistens zu spät
- R16 fährt selten nach Westerkappeln
- laut und dreckig

VERBESSERUNGEN

- R16 soll immer nach Westerkappeln fahren
- Keine Verspätungen
- Leide und Sauber

GUT

- Gut für Klima!
- Ersatz fürs Auto
- Kostengünstig

DAS TUN WIR!!

- Freundlichkeit im Bus
- Wir achten auf die Lautstärke und die Sauberkeit

TRAKTORPULLING IN LOTTE

ZUSAMMENFASSUNG DES VORSCHLAGS

**WIR WOLLEN TRAKTORPULLING IN LOTTE,
WEIL ES SPASS UND ES MACHT SPASS ZUM ZUSCHAUEN.**

Wo = Ideen

Wann = am 17.05.

Alle sind eingeladen von klein bis groß!!!



BÜRGERSTEIG IN GANZ OSTERBERG

Wir möchten in
ganz Osterberg einen
Bürgersteig, weil die Autos
zu schnell fahren und man
allgemein mehr Sicherheit haben möchte.



BÜRGERSTEIG IN GANZ OSTERBERG!

ZUSAMMENFASSUNG DES VORSCHLAGS

Wir möchten in ganz Osterberg einen Bürgersteig, weil die Autos zu schnell fahren und man allgemein mehr Sicherheit haben möchte.

OKTOBER UND SCHÜTZENFEST IN LOTTE/HALEN

ZUSAMMENFASSUNG DES VORSCHLAGS

- Schützenfest und Oktoberfest auf der Festwiese in Lotte
- Oktoberfest in Halen
- Mehr Werbung für Schützenfeste und Oktoberfeste in Halen und Lotte

SCHÜTZENFESTE

- Werbung (Plakat)
- Privat Personen für finanzielle Unterstützung
- Finanzielle Unterstützung der Gemeinde

OKTOBERFESTE

- Werbung [Plakate]
- Organisation [Lotte lebt auf]

Wir wollen ein besseres Oktober/Schützen Fest in Lotte. Dies sollte dazu beitragen das Gemeinschaftsgefühl im Dorf zu stärken und neue Freundschaften und Verbindungen zu schaffen.

Oktoberfest auf Festwiese

Oktober und Schützenfest in Lotte/Halen

- Schützenfest und Oktoberfest auf der Festwiese in Lotte
- Oktoberfest in Halen
- mehr Werbung für Schützenfeste und Oktoberfeste in Halen und Lotte

Schützenfeste	Oktoberfeste
<ul style="list-style-type: none"> - Werbung (Plakat) - privat Personen für finanzielle Unterstützung - finanzielle Unterstützung der Gemeinde 	<ul style="list-style-type: none"> - Werbung (Plakat) - Organisation (Lotte lebt auf)

Oktoberfest Lotte (Festwiese)

Oktoberfest Festwiese in Lotte

Oktoberfest größer (für alle)

Wir wollen ein besseres Oktober/Schützen Fest in Lotte. Dies sollte dazu beitragen das Gemeinschaftsgefühl im Dorf zu stärken und neue Freundschaften und Verbindungen zu schaffen.

Schützenfest 2 Mal

Hinweis: Die Rechtschreibung/Grammatik wird bei diesem Punkt von dem Plakat übernommen



VERPFLEGUNG!

ZUSAMMENFASSUNG DES VORSCHLAGS

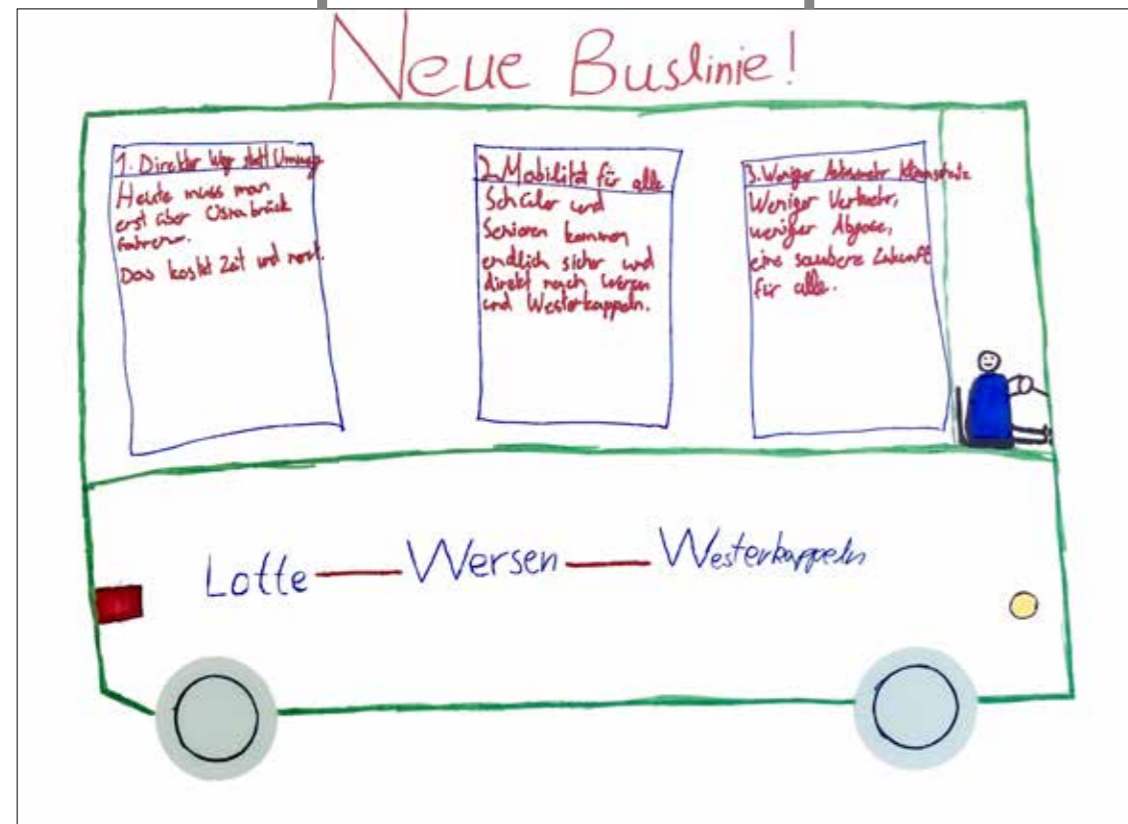
EINKAUFSLADEN AUFKLAPPEN!

- mit dem Auto zu ein andern ort fahren wegen Lebensmittel ! Wersen
- Das Der Einkaufs Laden Geschlossen es Wersen
- Penny
- Einkaufs Laden In Wersen ! Werbung machen und nicht zu hohe Preise Verkaufen :)
- Einkaufsladen Wersen ! Seit dem Markant Weg ist muss man immer in ein anderem ort fahren, zumbeispiel nur Wegen Hefe oder so. Die Leute im Altenheim haben jetzt ja auch kein einkaufsladen in der Nähe und das sind auch alles spritkosten ! Die Idee wäre. Im Internet Werbung machen.
- Im Internet Hoch Laden suchen Besitzer/in für..... den Laden in Wersen!
- Schilder Plakatte verteilen in mehrere orte suchen Besitzer/in für den einkaufsladen in Wersen !

SNACKAUTOMAT/EN AUFKLAPPEN!

- Kleine Snackautomaten mit Süßem und mit Lebensmitteln. Verteilen an verschiedenen orten!
- Snackautomat/en ! An mehreren Stellen kleine Snackautomaten verteilen wo Lebensmittel und Süßes drin sind.
- Tipps: Snackautomat. Es können z.B. Anton - Automaten Sein.
- Ersatz für Markand
- Neuer Laden anstadt Markant.
- [klein in der Ecke: bitte] Edeka Für toten Markt
- Snackautomaten

Hinweis: Die Rechtschreibung/Grammatik wird bei diesem Punkt von dem Plakat übernommen



NEUE BUSLINIE!

ZUSAMMENFASSUNG DES VORSCHLAGS

LOTTE - WERSEN - WESTERKAPPELN

1. DIREKTER WEG STATT UMWEG

Heute muss man erst über Osnabrück fahren. Das kostet Zeit und nervt.

2. MOBILITÄT FÜR ALLE

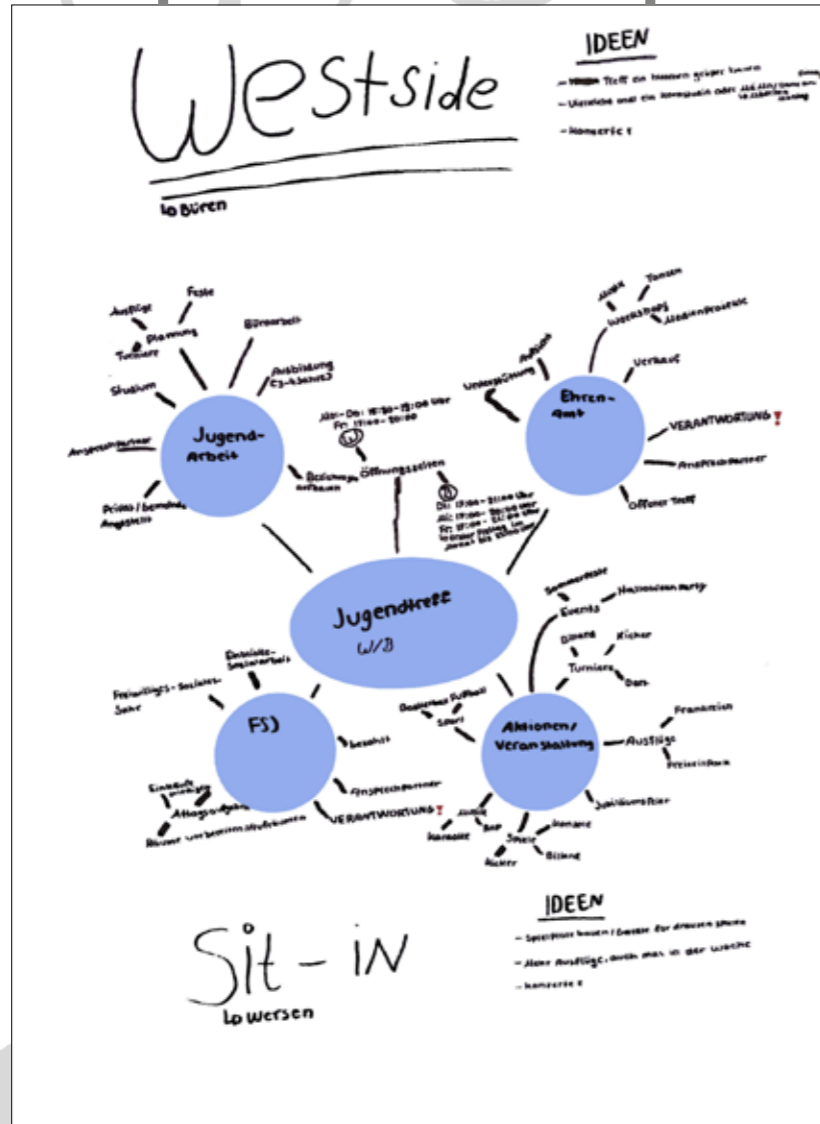
Schüler und Senioren kommen endlich sicher und direkt nach Wersen und Westerkappeln.

3. WENIGER AUTOVERKEHR KLIMASCHUTZ

Weniger Verkehr, weniger Abgase, eine saubere Zukunft für alle.

Lotte — Wersen — Westerkappeln

Westside



WESTSIDE – BÜREN

ZUSAMMENFASSUNG DES VORSCHLAGS

IDEEN

- Treff ein bisschen größer bauen
- Vielleicht mal ein Tonstudio oder AG AG/ Game am machen – Absprechen, Montag, Dienstag
- Konzerte!

ZENTRALES THEMA:

Jugendtreff W/B | Von diesem Zentrum gehen fünf Hauptkategorien ab:

1. JUGENDARBEIT

[Ein blauer Kreis oben links. Auf dem Weg vom Zentrum zu diesem Kreis steht der Begriff „Beziehungen aufbauen“.]

- Planung
 - Ausflüge
 - Turniere
 - Feste
- Büroarbeit
- Ausbildung [3 - 4 Jahre]
- Studium
- Ansprechpartner
- Privat / Gemeinde Angestellt

2. ÖFFNUNGSZEITEN

- **Bereich W [eingekreistes W]**
Mo – Do: 15:30 – 19:00 Uhr | Fr: 17:00 – 20:00
- **Bereich B [eingekreistes B]**
Di, Fr: 17:00 – 21:00 Uhr | Mi: 17:00 – 20:00 Uhr
↳ erster Freitag im Monat bis 22:00 Uhr

3. EHRENAMT

[Ein blauer Kreis oben rechts.]

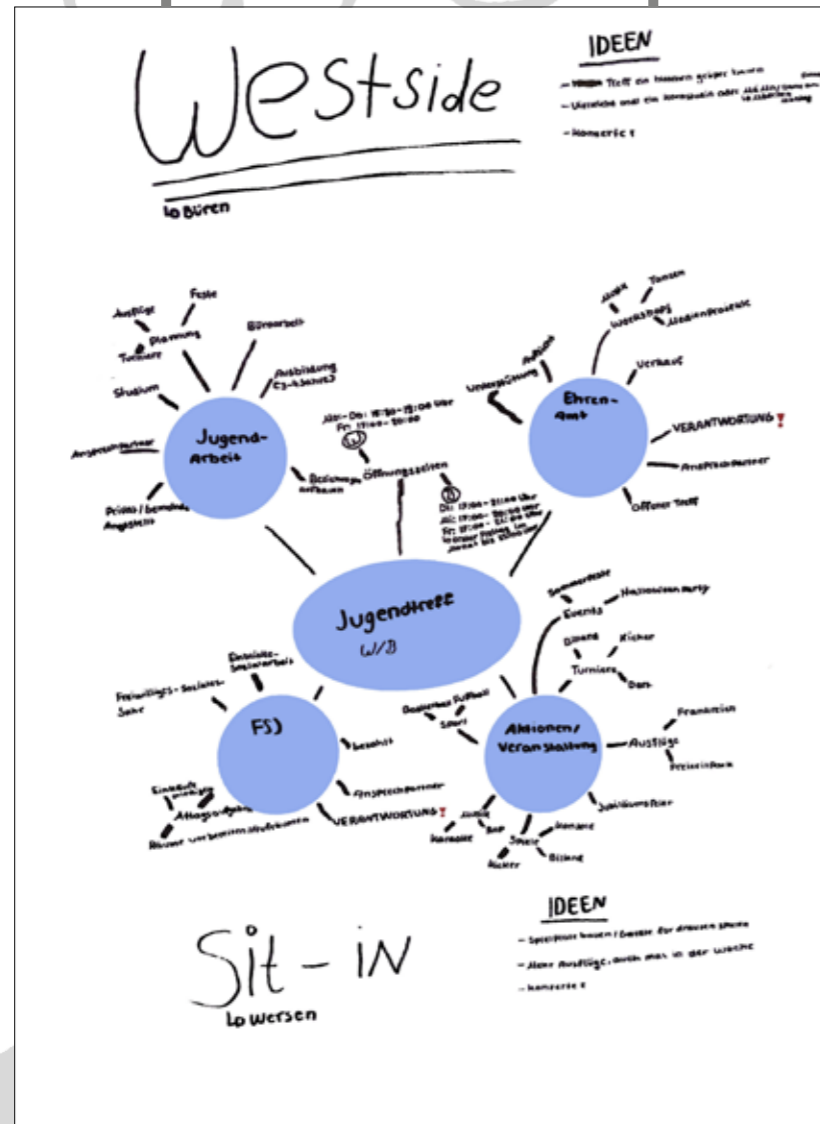
- Aufsicht
- Unterstützung
- Workshops
 - Musik
 - Tanzen
 - Medienprojekte
- Verkauf
- VERANTWORTUNG! [in roter Schrift]
- Ansprechpartner
- Offener Treff

4. FSJ [FREIWILLIGES SOZIALES JAHR]

[Ein blauer Kreis unten links. Die Verbindungslinie zum Zentrum ist beschriftet mit „Einblicke Sozialarbeit“.]

- Freiwilliges Soziales Jahr
- Alltagsaufgaben
 - Einkäufe erledigen
 - Räume vorbereiten / Aufräumen
- VERANTWORTUNG! [in roter Schrift]
- Ansprechpartner
- bezahlt

Westside



WESTSIDE – BÜREN

ZUSAMMENFASSUNG DES VORSCHLAGS

5. AKTIONEN / VERANSTALTUNG

[Ein blauer Kreis unten rechts.
Die Verbindungslinie zum Zentrum ist beschriftet mit „Sport“ und „Basketball Fußball“.]

- Events
 - Sommerfeste
 - Halloween party
- Turniere
 - Billard
 - Kicker
 - Dart
- Ausflüge
 - Frankreich
 - Freizeitpark
- Jubiläumsfeier
- Spiele
 - Konsole
 - Billard
 - Kicker
- Musik
 - Karaoke
 - Rap

FUSSBEREICH [UNTEN]

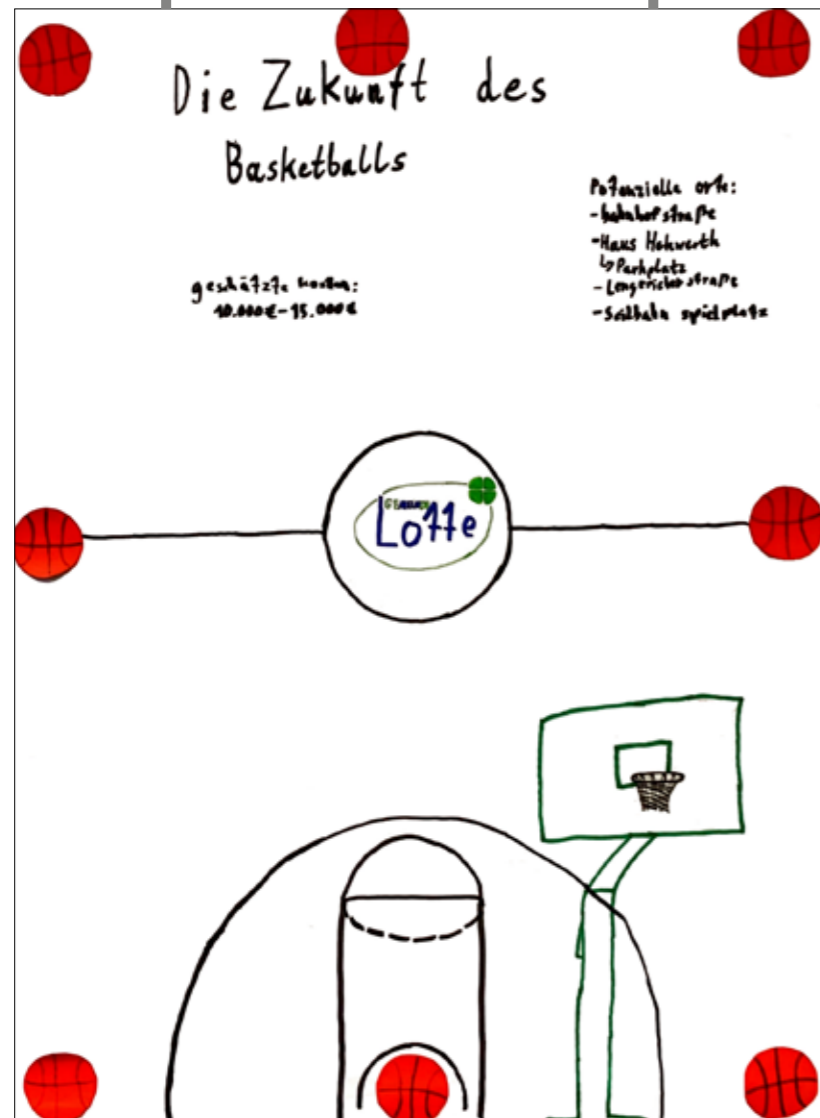
TITEL LINKS:

- Sit - in [unterstrichen]
- Lo wesen

IDEEN [UNTERSTRICHEN]

BLOCK RECHTS:

- Spielplatz bauen / Geräte für draußen spielen
- Mehr Ausflüge, auch mal in der Woche
- Konzerte !



DIE ZUKUNFT DES BASKETBALLS

ZUSAMMENFASSUNG DES VORSCHLAGS

GESCHÄTZTE KOSTEN: 10.000 - 15.000 EURO

POTENZIELLE ORTE:

- bahnhofstraße
- Haus Hehwerth – Parkplatz
- lengericher straße
- Seilbahn spielplatz

8. ERGEBNISSE

DER UMFRAGE



31
TEILNEHMENDE AN
DER VERANSTALTUNG

3
TEILNEHMENDE
AN DER UMFRAGE

1
VOLLSTÄNDIG
AUSGEFÜLLT

2
TEILWEISE
AUSGEFÜLLT

2
GESAMTSCHULE

1
REALSCHULE

FRAGE 3
[ANTWORTEN VORHANDEN 3/3]

**WAS FÜR EINE SCHULE
BESUCHST DU?**

FRAGE 1
[ANTWORTEN VORHANDEN 3/3]

WIE ALT BIST DU?

FRAGE 4
[ANTWORTEN VORHANDEN 3/3]

**WIE HAST DU VON DEN
JUGENDKONFERENZEN ERFAHREN?**

1
TEILNEHMER/IN
[12 JAHRE]

1
TEILNEHMER/INNEN
[14 JAHRE]

1
TEILNEHMER/INNEN
[16 JAHRE]

FRAGE 2
[ANTWORTEN VORHANDEN 3/3]

WELCHEM GESCHLECHT FÜHLST DU DICH ZUGEHÖRIG?

2
ÜBER MEINE SCHULE

1
DURCH FREUNDE

3
MÄNNLICH

0
WEIBLICH

0
MÖCHTE ICH
NICHT SAGEN

JETZT ZU DER JUGENDKONFERENZ...

FRAGE 5

[ANTWORTEN VORHANDEN 3/3]:

HAST DU DICH BEI DER VERANSTALTUNG WOHL GEFÜHLT?

1
„NAJA, GEHT SO“

2
„ZIEMLICH WOHL“

FRAGE 6

[ANTWORTEN VORHANDEN 3/3]:

KONNTEST DU GUT MIT DEN ANDEREN JUGENDLICHEN ZUSAMMENARBEITEN?

1
NEIN

2
JA

FRAGE 7

[ANTWORTEN VORHANDEN 3/3]

WELCHE VORSCHLÄGE ODER IDEEN DER ANDEREN GRUPPEN HABEN DICH BESONDERS INTERESSIERT/ FANDEST DU BESONDERS GUT?

| EIN PAAR STÜHLE, ICH MUSS DIE GANZE ZEIT STEHEN ODER AUF DEM BODEN SITZEN! **[1]**

| BUS VERBINDUNG ICH KOMME VON MIR ZUHAUSE PER BUS NIRGENDWO HIN AUSSERHALB DER SCHULZEITEN **[1]**

| BASKETBALL-SPIEL MÖGLICHKEITEN **[1]**

FRAGE 8

[ANTWORTEN VORHANDEN 2/3]

HAST DU VERSTANDEN, WAS MIT DEN ERGEBNISSEN DEINER GRUPPE NACH DEN KONFERENZEN PASSIEREN WIRD?

1
JA

1
NEIN

1
KEINE ANGABE

Hinweis: [X] steht für die Anzahl der Schülerinnen und Schüler, mit dieser Antwort.

FRAGE 9

[ANTWORTEN VORHANDEN 3/3]

BESCHREIBE BITTE WAS DU ALLES GUT FANDEST:

| DIE ARBEIT [GRUPPENARBEIT] UND DIE PAUSEN WIE DAS GRATIS ESSEN! [1]

| VERPFLEGUNG, AUFGABEN [1]

| ALLES WURDE IN FRAGE GENOMMEN UND MAN KONNTE SICH AUSTAUSCHEN. [1]

FRAGE 10

[ANTWORTEN VORHANDEN 2/3 | 1 OHNE ANGABE]

BESCHREIBE BITTE WAS DU NICHT SO GUT FANDEST ODER WAS WIR NOCH VERBESSERN KÖNNEN:

| MEHR SITZ MÖGLICHKEITEN [1]

| DIE POLITIKER KAMEN ZWISCHENDURCH SO RÜBER ALS WÜRDEN SIE UNS MANIPULIEREN WOLLEN, DAS HEISST NICHT DAS SIE GEGEN DIE IDEEN WAREN [1]

FRAGE 11

[ANTWORTEN VORHANDEN 3/3]

WIE FANDEST DU DEN AUSTAUSCH MIT DER BÜRGERMEISTERIN/ DEM BÜRGERMEISTER UND DEN ANDEREN ENTSCHEIDUNGSTRÄGERN AUS DEINEM WOHNORT UND VON DEINEM KREIS?

| SPANNEND UND SPASSIG [1]

| ZIEMLICH GUT ICH WAR SEHR ÜBERZEUGEND [1]

| MANCHMAL HATTE MAN DAS GEFÜHL ALS WÜRDEN SIE DRUMHERUM REDEN UM UNS ZU VERUNSICHERN ABER SONST ALLES GUT [1]

FRAGE 12

[ANTWORTEN VORHANDEN 2/3 | 1 OHNE ANGABE]

WAS HAST DU NEUES ÜBER DEINEN WOHNORT ODER DIE ARBEIT DEINER GEMEINDE/STADT ERFAHREN?

| DEN BÜRGERMEISTER KENNENGELERNT [1]

|. [1]

FRAGE 13

[ANTWORTEN VORHANDEN 3/3]

ICH DENKE DURCH DIE JUGENDKONFERENZEN WIRD SICH MEIN WOHNORT...

| VERBESSERN [1]

| ZUMINDEST MEHR GEDANKEN UM JUGENDLICHE MACHEN [2]

FRAGE 14

[ANTWORTEN VORHANDEN 3/3]

HAST DU LUST DICH NACH DEN JUGENDKONFERENZEN WEITER IN DEINEM WOHNORT ZU ENGAGIEREN?

| JA [1]

| VIELLEICHT [2]

FRAGE 15

[ANTWORTEN VORHANDEN 2/3 | 1 OHNE ANGABE]

MÖCHTEST DU UNS SONST NOCH ETWAS MITTEILEN ODER AUF ETWAS EINGEHEN, DAS WIR IN DIESER UMFRAGE NOCH GAR NICHT THEMATISIERT HABEN?

| NEIN [1]

|. [1]

NOTIZEN

A large grid of small dots for taking notes, covering the majority of the page below the 'NOTIZEN' header.

NOTIZEN

A large grid of small dots for taking notes, covering the majority of the page below the title.

NOTIZEN

A large grid of small dots for taking notes, covering the majority of the page below the title.



Herausgeber

Kreis Steinfurt | Der Landrat
Jugendamt
Tecklenburger Str. 10
48565 Steinfurt
Tel. 02551 69-0
www.kreis-steinfurt.de

Layout | Satz

Presse- und Öffentlichkeitsarbeit
Franziska Loh

Stand: April 2026